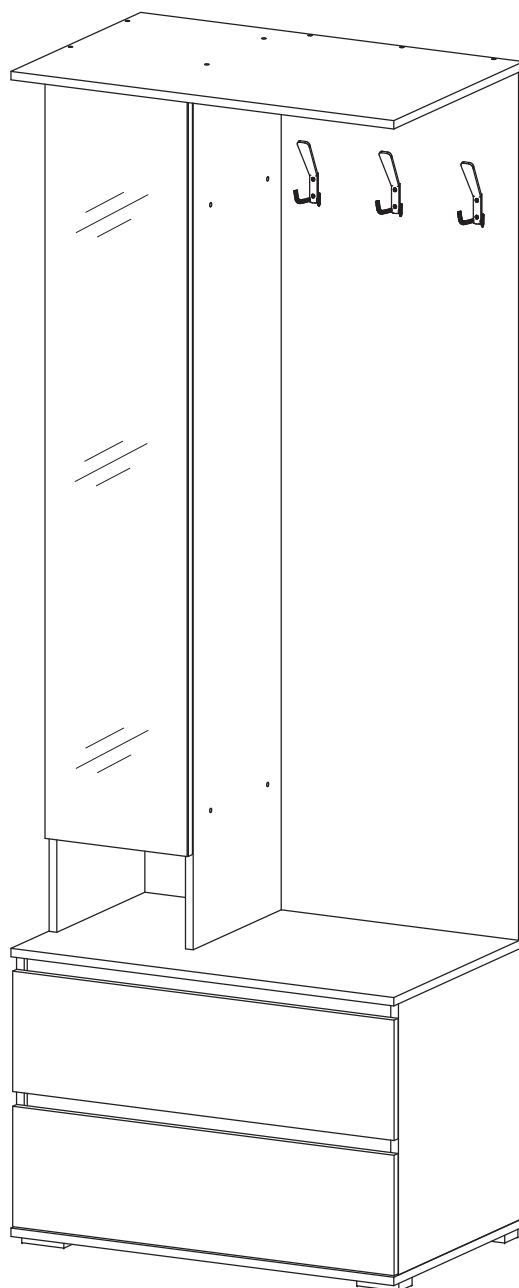


Мебельная компания «МИФ»
Паспорт изделия
Инструкция по сборке и эксплуатации
мебели
МС «Норд» Прихожая
800x2236x510 (ШxВxГ)



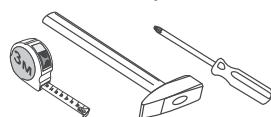
МИФ
МЕБЕЛЬНАЯ КОМПАНИЯ

Россия, Пензенская область,
г. Пенза, ул. Аустрина, 139 а
Телефон: (8412) 20-20-37 (многоканальный)
(8412) 20-20-34, 20-20-35, 90-90-44
Электронная почта: mif-penza@mail.ru
Сайт: www.mebelmif.ru

Комплектовочная ведомость на детали и фурнитуру

№ упаковки	Наименование	Размер (мм)		Кол-во (шт)	№ по схеме
		Длина	Ширина		
№1	Бок левый	516	490	1	1
	Бок правый	516	490	1	2
	Крышка верхняя	800	510	1	5
	Крышка средняя	800	510	1	6
	Крышка нижняя	800	510	1	7
	Задняя стенка	1652	496	1	8
	Фасад ящика	229	797	2	10
	Ящик задняя стенка	708	120	2	12
	Ящик боковина левая	450	120	2	14
	Ящик боковина правая	450	120	2	15
	Вязка	269	362	2	16
	Полка	267	350	3	18
	Задняя стенка	242	269	1	19
	ЛДВП Задняя стенка	798	270	2	21
	ЛДВП Дно ящика	723	448	2	22
	Профиль соединительный	766		1	17
№2	Бок левый	1652	362	1	3
	Бок правый	1652	362	1	4
	Фасад с зеркалом	1468	298	1	9
	Планка	766	60	2	11
	ЛДВП Задняя стенка	1422	297	1	20
№3	Фурнитура			1	

необходимый инструмент для сборки



*также необходим инструмент для сверления отверстий диаметром 5-6 мм.

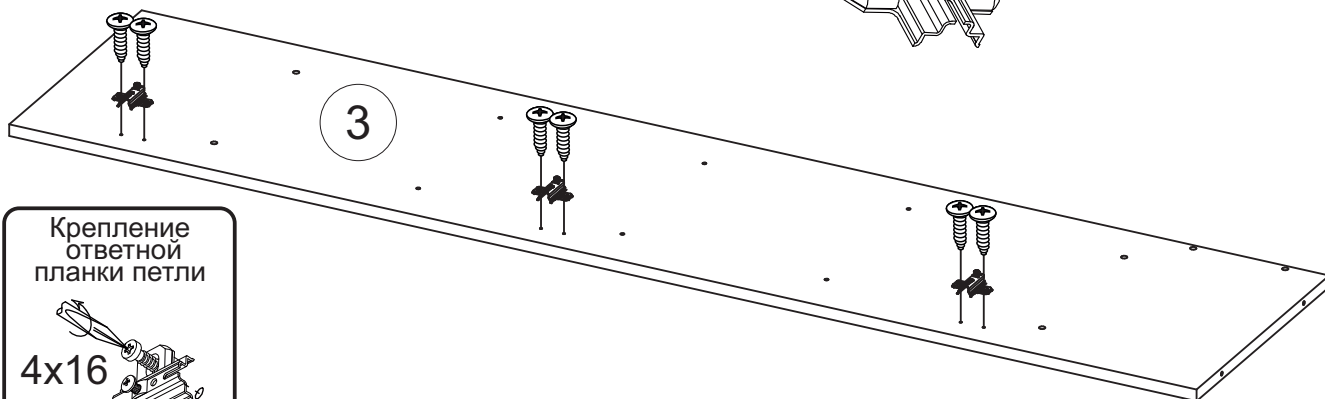
Сборку рекомендуется производить с помощью специалиста, так как неправильная сборка может привести к нежелательным последствиям. Инструкция даст Вам необходимые рекомендации по сборке, порядка которого просим Вас придерживаться. Перед сборкой внимательно ознакомьтесь с инструкцией, проверьте комплектность фурнитуры и разберите ее по назначению.

<p>Евровинт 6x50</p> <p>40 шт</p>	<p>Заглушка евровинта</p> <p>8 шт</p>	<p>Ключ для евровинта</p> <p>1 шт</p>	<p>Стяжка эксцентриковая</p> <p>14 к-кт</p>	<p>Заглушка эксцентрика</p> <p>8 шт</p>
<p>Петля накладная</p> <p>3 шт</p>	<p>Направляющие ПВХ 450</p> <p>2 к-кт</p>	<p>Регулир. черная (Парма Сура)</p> <p>4 шт</p>	<p>Крючок 3х рожковый (черный)</p> <p>3 шт</p>	<p>Полкодержатель</p> <p>12 шт</p>
<p>Шуруп 4x16</p> <p>48 шт</p>	<p>Навес угловой с заглушкой</p> <p>2 шт</p>	<p>Дюбель-гвоздь 6x40</p> <p>2 шт</p>	<p>Стяжка межсекционная</p> <p>4 шт</p>	<p>Гвоздь</p> <p>45 шт</p>

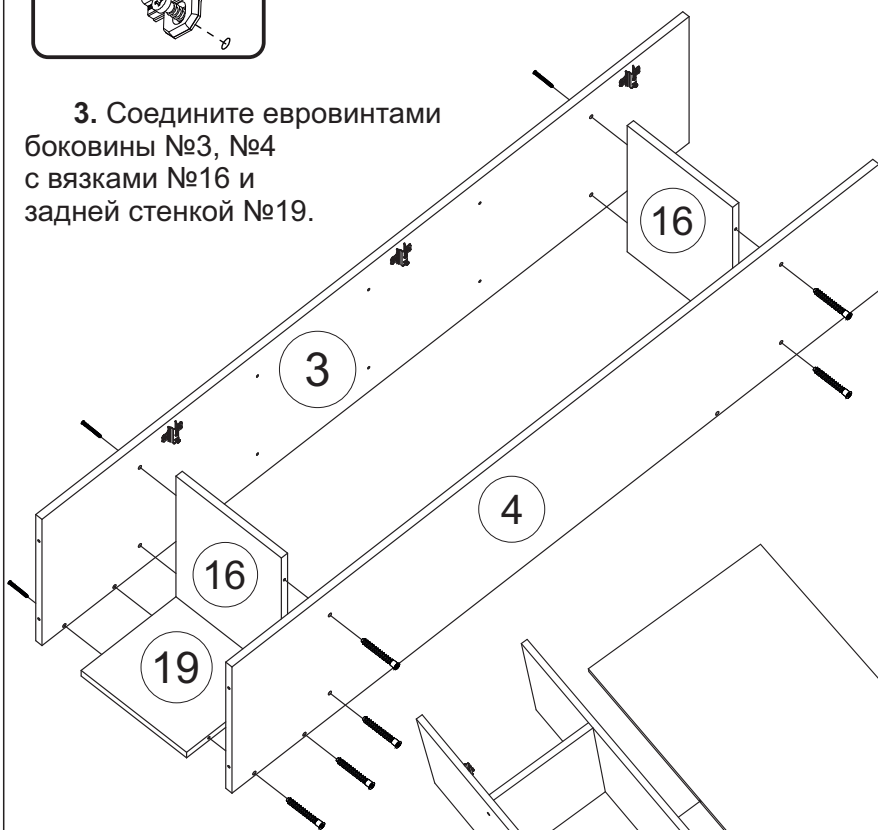
Порядок сборки:

1. Сборку следует проводить вдвоём в сухом помещении на ровной поверхности. Перед сборкой определить место установки изделия, вскрыть все упаковки, закрепить необходимую фурнитуру по наметкам согласно инструкции. После этого можно приступать к дальнейшей сборке.

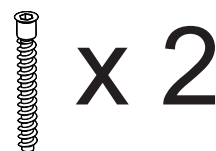
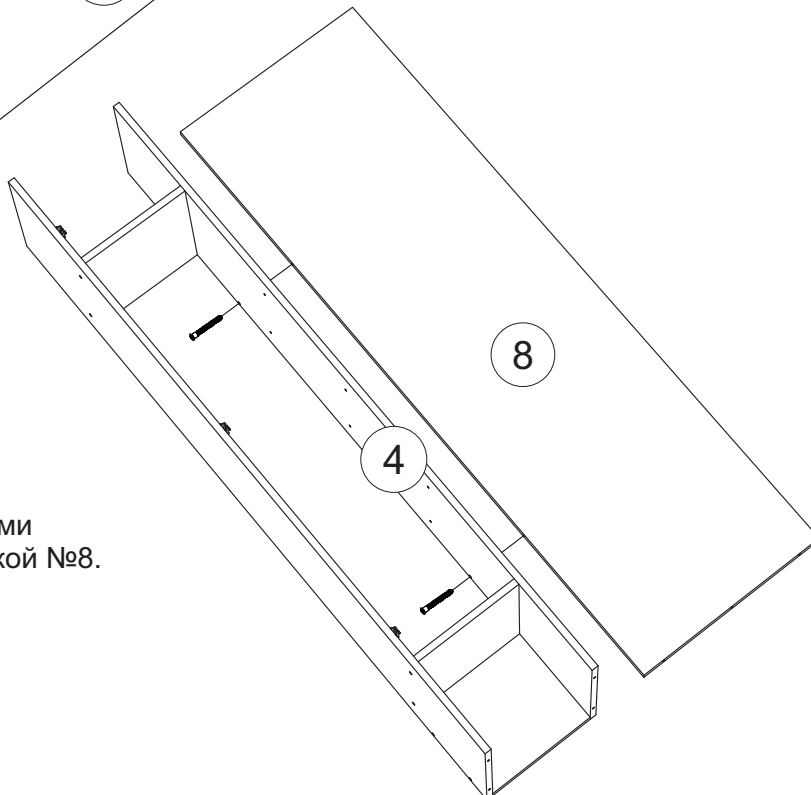
2. Подготовьте боковину №3 к дальнейшему монтажу. Для этого шурупами 4x16 прикрутите к ней ответные планки петель.



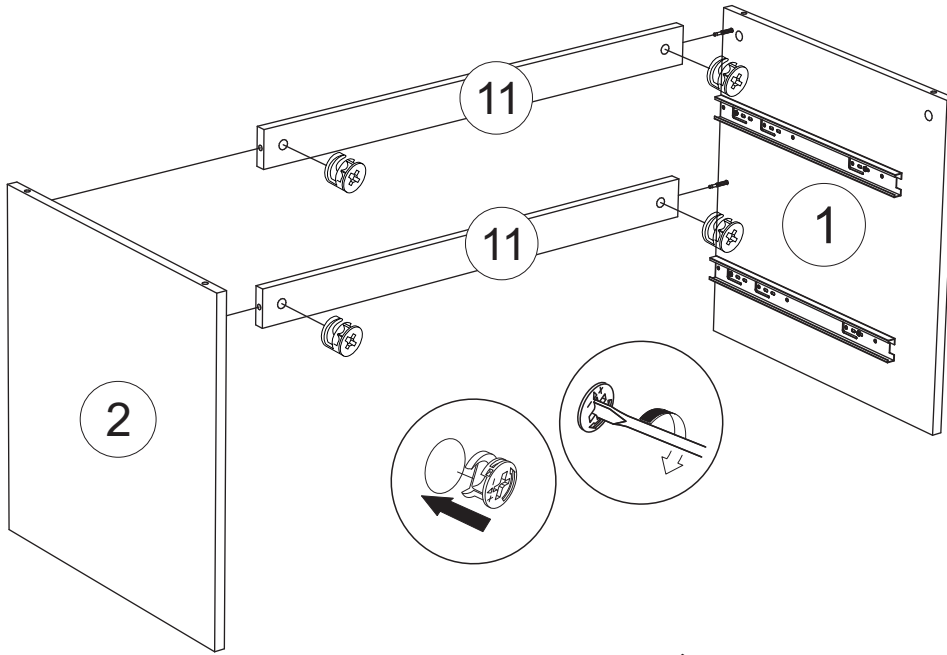
3. Соедините евровинтами боковины №3, №4 с вязками №16 и задней стенкой №19.



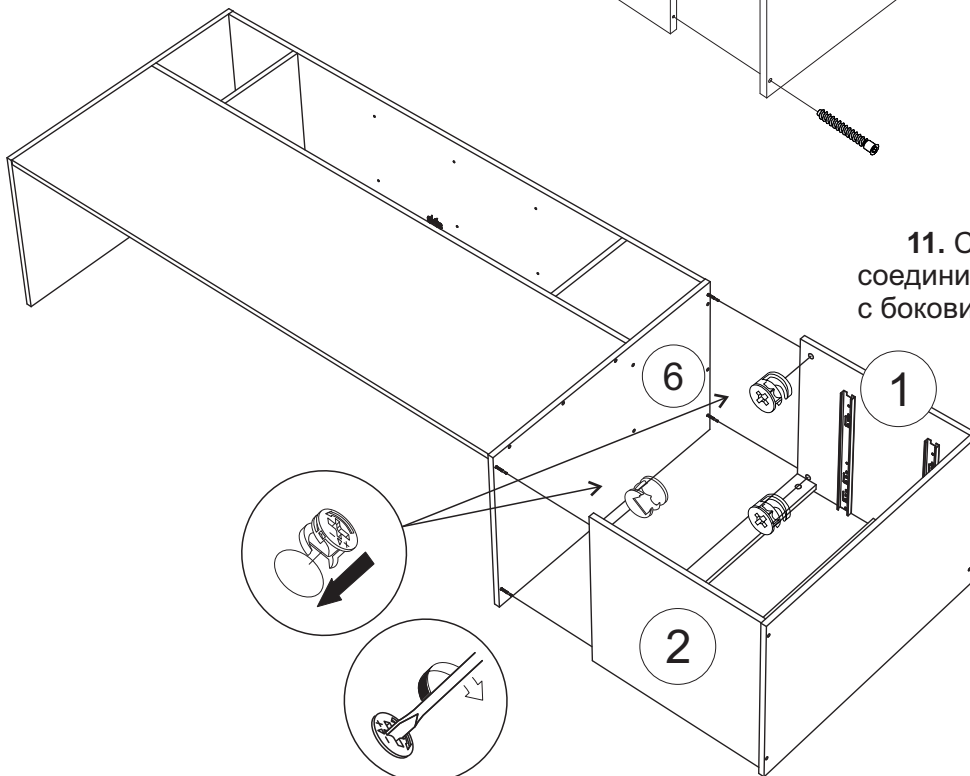
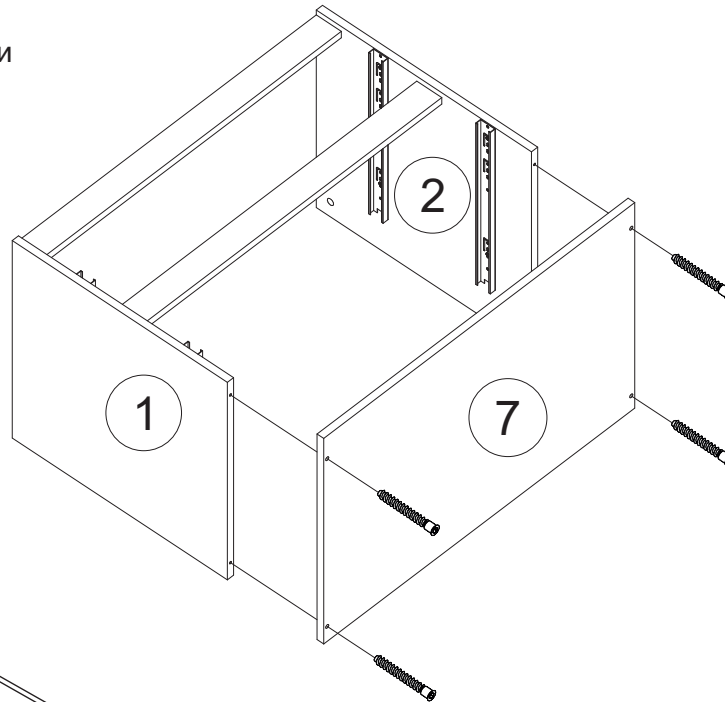
4. Соедините евровинтами боковину №4 с задней стенкой №8.



9. С помощью эксцентриковых стяжек соедините планки №11 с боковинами №1, №2.



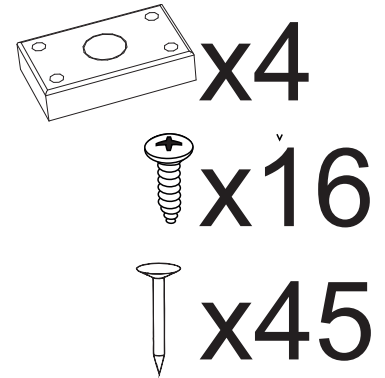
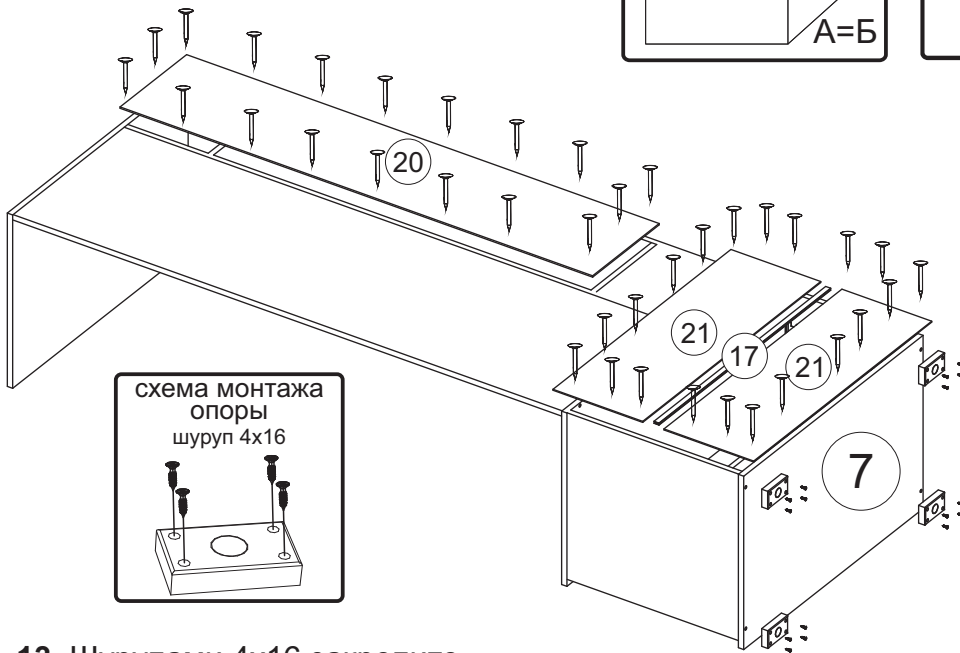
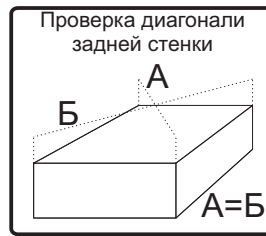
10. Соедините евровинтами нижнюю крышку №7 с боковинами №1, №2.



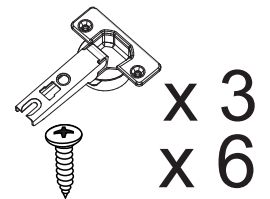
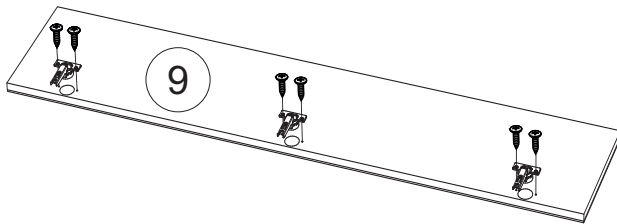
11. С помощью эксцентриковых стяжек соедините среднюю крышку №6 с боковинами №1, №2.



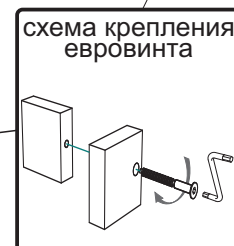
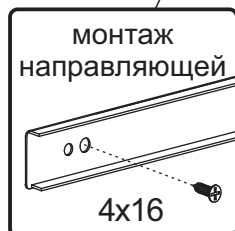
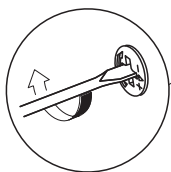
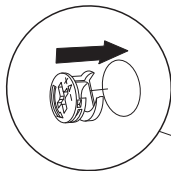
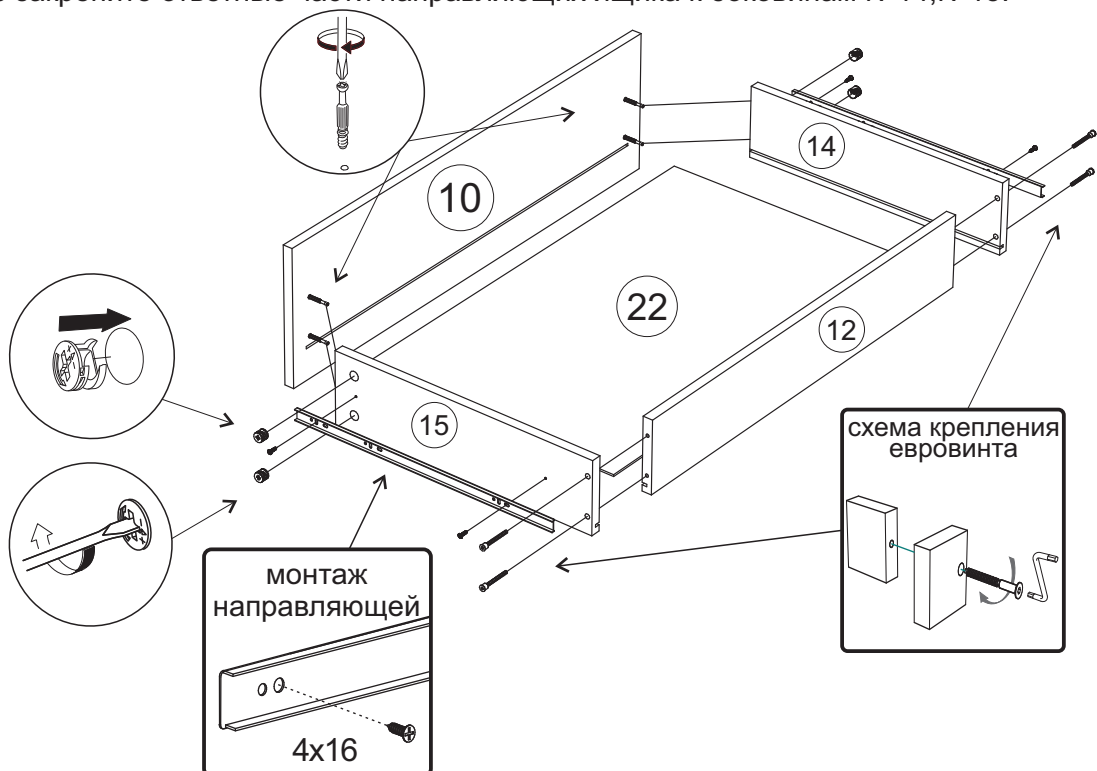
12. Шурупами 4x16 закрепите опоры к нижней крышке №7. Гвоздями закрепите задние стенки ЛДВП №20, №21.



13. Шурупами 4x16 закрепите петли на фасаде №9.



14. Соберите ящик. Вкрутите штоки эксцентриковых стяжек в фасады №10. Евровинтами соедините боковины ящиков №14, №15 с задней стенкой №12. Вставьте ЛДВП Дно ящика №22 в пазы деталей №12, №14, №15. Эксцентриковыми стяжками соедините фасад №10 с боковинами ящика №14, №15. Шурупами 4x16 закрепите ответные части направляющих ящика к боковинам №14, №15.



15. Вставьте ящики.

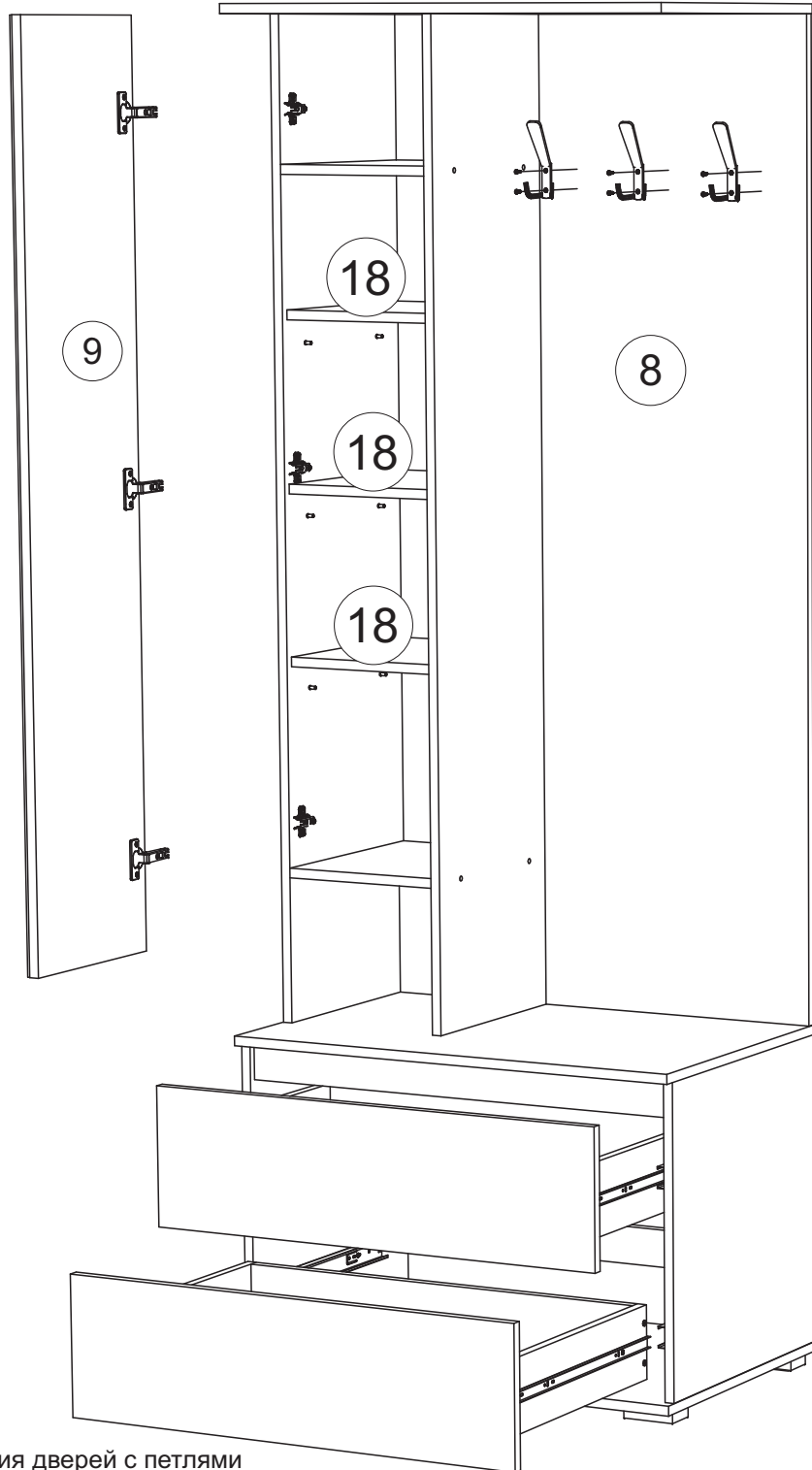
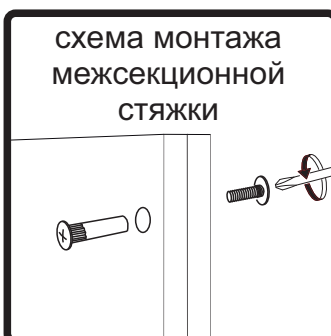
Навесьте фасад №9, отрегулируйте зазоры.

В боковины №1, №2 вставьте полкодержатели, установите полки №18.

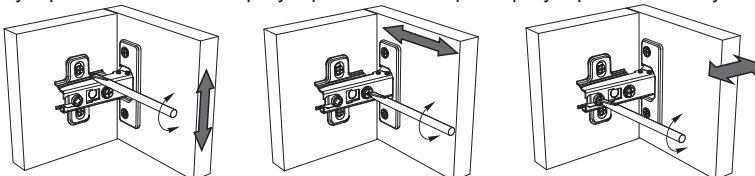
К задней стенке №8 прикрутите крючки шурупами входящими в комплект крючков.

Для устойчивости прихожей используйте усиленный навес с заглушкой/межсекционные стяжки.

 x3 КОМПЛ  x12



Регулирование зазоров и положения дверей с петлями
регулирование по высоте регулирование по ширине регулирование по глубине



Инструкция по уходу за мебелью и правила эксплуатации

Для поддержания надлежащего внешнего вида и увеличение срока эксплуатации рекомендуется соблюдать следующие общие правила:

1. Мебель должна эксплуатироваться в сухих и теплых помещениях, имеющих отопление и вентиляцию при температуре воздуха не ниже +1° и не выше +40°, относительной влажности 65-85%.
2. Расположение мебели ближе одного метра от отопительных приборов и других источников тепла, а также под прямыми солнечными лучами, вызывает ускоренное старение покрытия и деформацию мебельных щитов.
3. Поверхность деталей мебели следует оберегать от попадания влаги во избежание разбухания каркасов, фасадов и столешницы, отклеивания кромок на боковых поверхностях.
4. Следует оберегать поверхность мебели и ее конструктивные элементы от механических повреждений, которые могут быть вызваны воздействием твердых предметов, абразивных порошков, а также чрезмерными физическими нагрузками.
5. Изделия мебели необходимо устанавливать на ровные поверхности.
6. Рекомендуется для чистки преимущественно пользоваться мягкой тканью или замшей, смоченной и хорошо отжатой перед использованием. Всегда тщательно высушивайте (протирайте сухой тканью) смоченные участки по окончании чистки. Не следует использовать средства, обладающие абразивными свойствами, а также губки с покрытием из металлического волокнообразного или стружечного материала при чистке.
7. В процессе эксплуатации мебели возможно ослабление крепежной фурнитуры, необходимо осуществлять «затяжку» всех изделий металлофурнитуры, осуществляющих крепеж и регулировку узлов, обеспечивающих открывание и трансформацию подвижных элементов.

Общие технические указания по сборке.

Для удобства транспортировки и предохранения от повреждений, мебель поставляется в разобранном виде в индивидуальной упаковке. Вы можете собрать ее самостоятельно, либо воспользоваться услугами квалифицированных сборщиков. Не приступайте к сборке, не ознакомившись с инструкцией!

Проверить комплектность каждой упаковки, согласно комплектовочной ведомости. **При обнаружении дефектов или не комплектности к сборке не приступать. Обратитесь к продавцу.** ВНИМАНИЕ! Не рекомендуется одновременно вынимать детали из всех упаковок во избежание их смешивания (можете перепутать детали). Проверить наличие фурнитуры.

Во избежание перекосов и повреждений, а также загрязнения мебели, сборку производить на ровном полу, покрытом тканью или бумагой. Необходимо соблюдать осторожность, чтобы не повредить поверхность деталей. В сборке сложных и больших изделий желательно участие двух человек. Перед началом сборки необходимо определить расположение деталей в изделии в соответствии со схемами сборки и инструкцией.

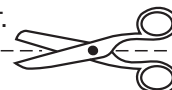
Производитель оставляет за собой право вносить незначительные изменения в конструкцию, не изменяющую внешний вид и дизайн изделия без предварительного уведомления.

Поставщик гарантирует соответствие товаров требованиям ГОСТа 16371-14 при соблюдении условий транспортировки, хранения, сборки (для мебели поставляемой в разобранном виде), эксплуатации.

Гарантийный срок эксплуатации мебели: детской и для общественных помещений - 18 месяцев, бытовой – 24 месяца. Гарантийный срок при розничной продаже через торговую сеть исчисляются со дня продажи мебели, но в пределах 30 месяцев со дня ее изготовления. Срок эксплуатации 10 лет.



Россия, Пензенская область,
г. Пенза, ул. Аустрина, 139 а
Телефон: (8412) 20-20-37 (многоканальный)
(8412) 20-20-34, 20-20-35, 90-90-44
Электронная почта: mif-penza@mail.ru
Сайт: www.mebelmif.ru



отрезать и
приклеить

МС «Норд» Прихожая

Соответствует
ГОСТ 16371-14

Дата изготовления: 20____ год
Гарантийный срок эксплуатации 24 мес.
Срок службы изделия 10 лет.
Материал: ЛДСП