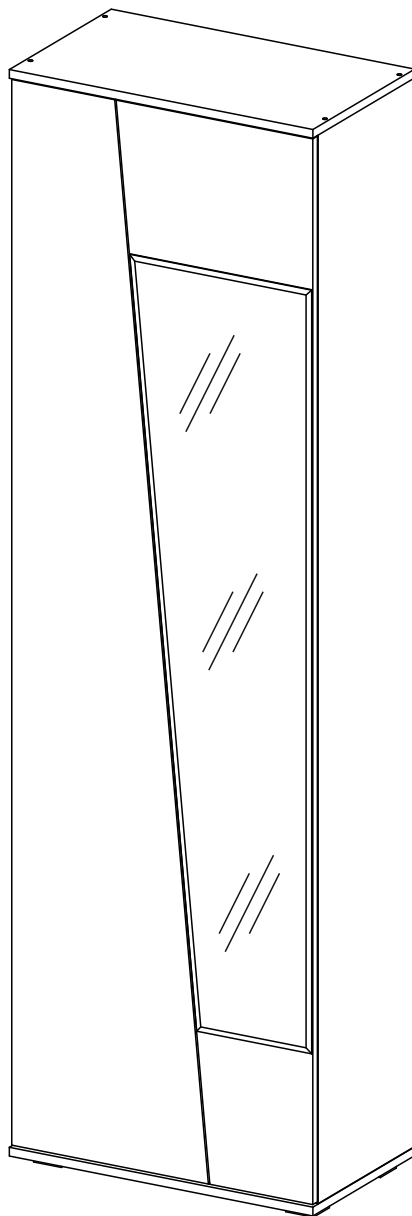


Мебельная компания «МИФ»  
Паспорт изделия  
Инструкция по сборке и эксплуатации  
мебели

**Прихожая «Соренто»  
«Шкаф 2-х створчатый (600)»**

600x2006x354 (ШxВxГ)

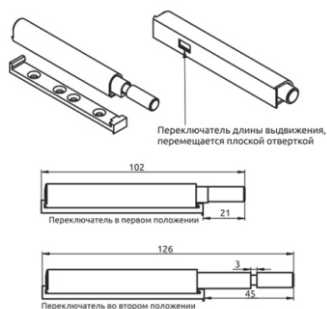


Россия, Пензенская область,  
г. Пенза, ул. Аустрина, 139 а  
Телефон: (8412) 20-20-37 (многоканальный)  
(8412) 20-20-34, 20-20-35, 90-90-44  
Электронная почта: [mif-penza@mail.ru](mailto:mif-penza@mail.ru)  
Сайт: [www.mebelmif.ru](http://www.mebelmif.ru)

## Комплектовочная ведомость на детали

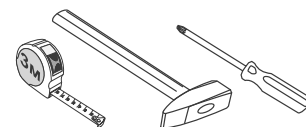
| №<br>упаковк | Наименование           | Размер (мм) |        | Кол-во<br>(шт) | № по<br>схеме |
|--------------|------------------------|-------------|--------|----------------|---------------|
|              |                        | Длина       | Ширина |                |               |
| №1           | Задняя стенка (ЛДВП)   | 1396        | 296    | 2              | 2             |
|              | Задняя стенка (ЛДВП)   | 292         | 596    | 2              | 3             |
|              | Створка с зеркалом     | 390         | 1948   | 1              | 4             |
|              | Вязка                  | 568         | 330    | 2              | 5             |
|              | Створка                | 390         | 1948   | 1              | 6             |
|              | Боковина               | 1954        | 330    | 2              | 7             |
|              | Крышка                 | 602         | 350    | 2              | 8             |
|              | Профиль соединительный | 1388        |        | 1              | 9             |
| №2           | Фурнитура              |             |        | 1              |               |

### Схема установки толкателя.



Сборку рекомендуется производить с помощью специалиста, так как неправильная сборка может привести к нежелательным последствиям. Инструкция даст Вам необходимые рекомендации по сборке, порядка которого просим Вас придерживаться. Перед сборкой внимательно ознакомьтесь с инструкцией, проверьте комплектность фурнитуры и разберите ее по назначению.

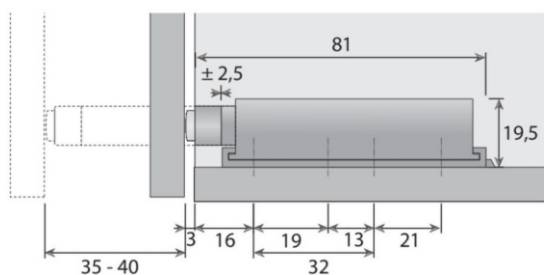
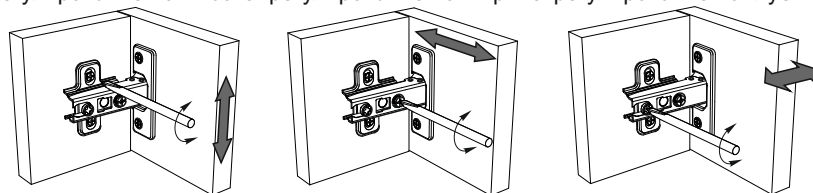
### необходимый инструмент для сборки



\*также необходим инструмент для сверления отверстий диаметром 5-6 мм.

### Регулирование зазоров и положения дверей с петлями

регулирование по высоте    регулирование по ширине    регулирование по глубине



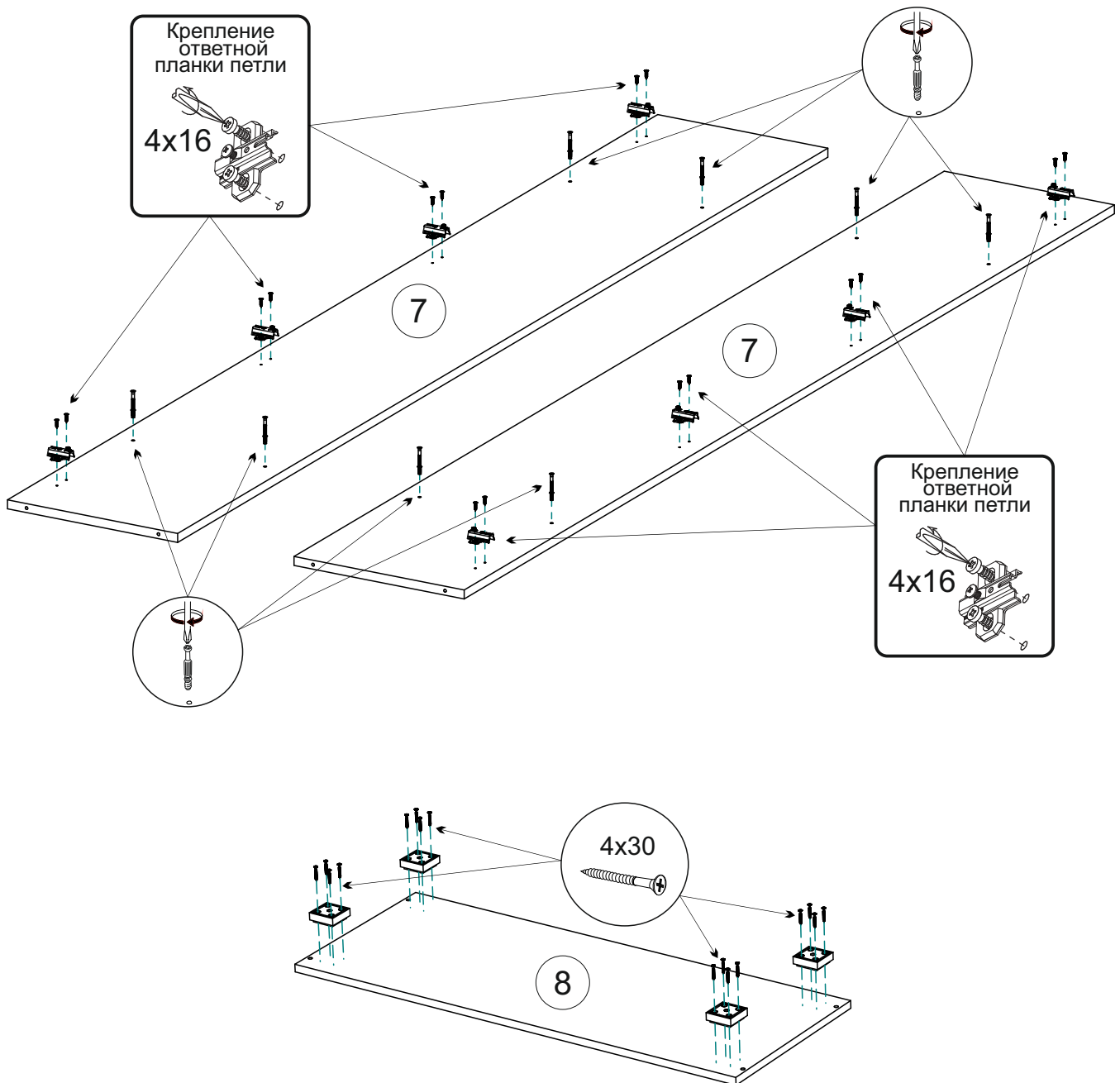
|          |                       |                       |                          |                         |                     |            |
|----------|-----------------------|-----------------------|--------------------------|-------------------------|---------------------|------------|
|          | Шайба<br>пластиковая  | Толкатель             | Опора ОСК 20             | Петля<br>накладная      | Штанга<br>выдвижная | Шуруп 4x16 |
|          |                       |                       |                          |                         |                     |            |
|          | 8 шт                  | 2 шт                  | 4 шт                     | 8 шт                    | 1 шт                | 40 шт      |
| Евровинт | Заглушка<br>евровинта | Ключ для<br>евровинта | Стяжка<br>эксцентриковая | Заглушка<br>эксцентрика | Гвоздь              | Шуруп 4x30 |
|          |                       |                       |                          |                         |                     |            |
| 8 шт     | 8 шт                  | 1 шт                  | 8 к-кт                   | 8 шт                    | 60 шт               | 16 шт      |

# Схема сборки модуля: «Шкаф 2-х створчатый (600)»

1. Сборку следует проводить вдвоём в сухом помещении на ровной поверхности. Перед сборкой определить место установки изделия, вскрыть все упаковки, закрепить необходимую фурнитуру по наметкам согласно инструкции. После этого можно приступать к дальнейшей сборке.

2. Приверните шурупами 4x30 опоры к крышке 8, к боковинам 7 шурупами 4x16 прикрепите ответные части петель и вкрутите в них штоки эксцентриковой стяжки (схема 1).

схема 1



3. Соберите корпус шкафа. Для этого сначала соедините с одной из боковин 7 с помощью эксцентриковой стяжки 5, затем прикрепите к ним вторую боковину 7 (схема 2).

4. Евровинтами соедините крышки 8 с боковинами 7 (схема 3).

схема 2

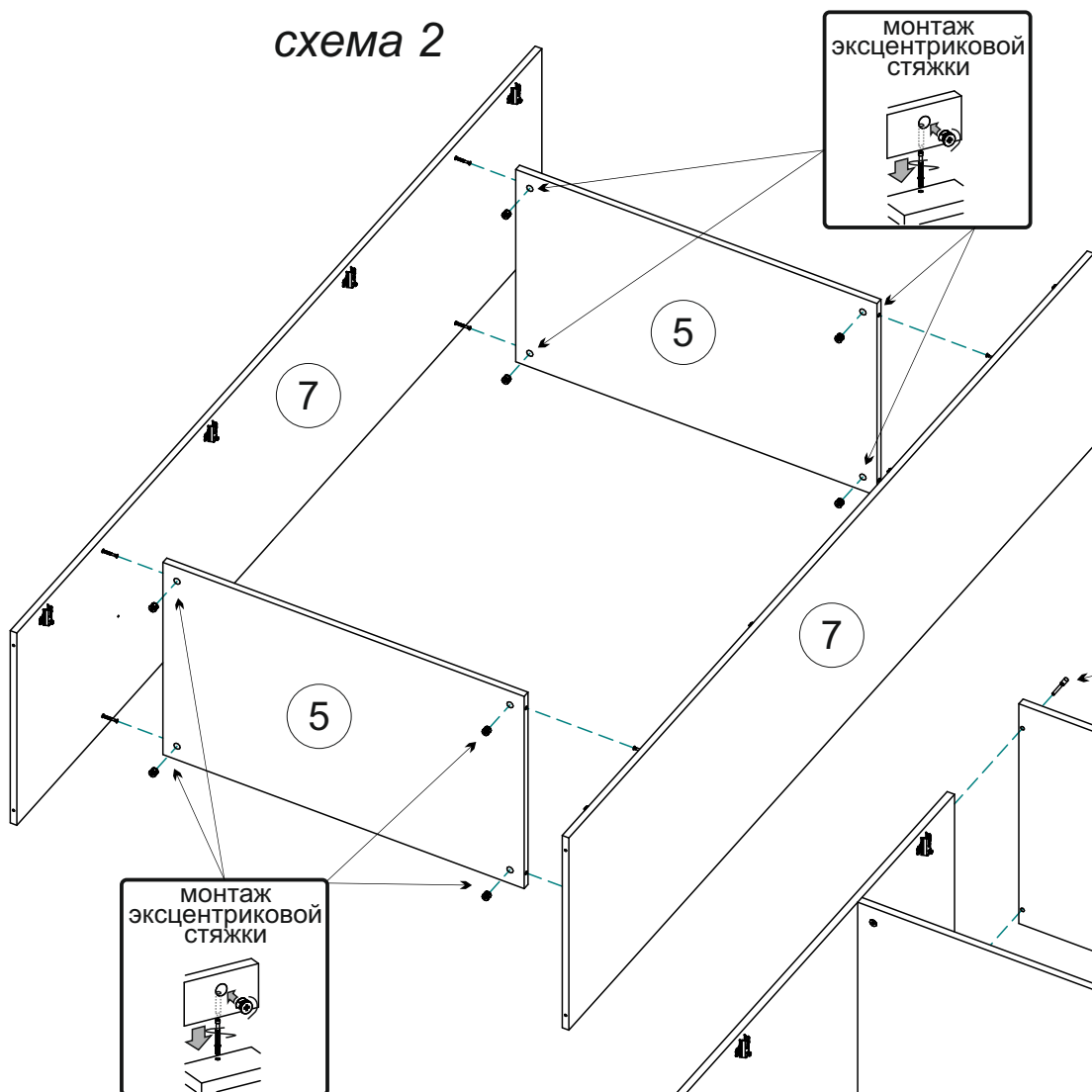
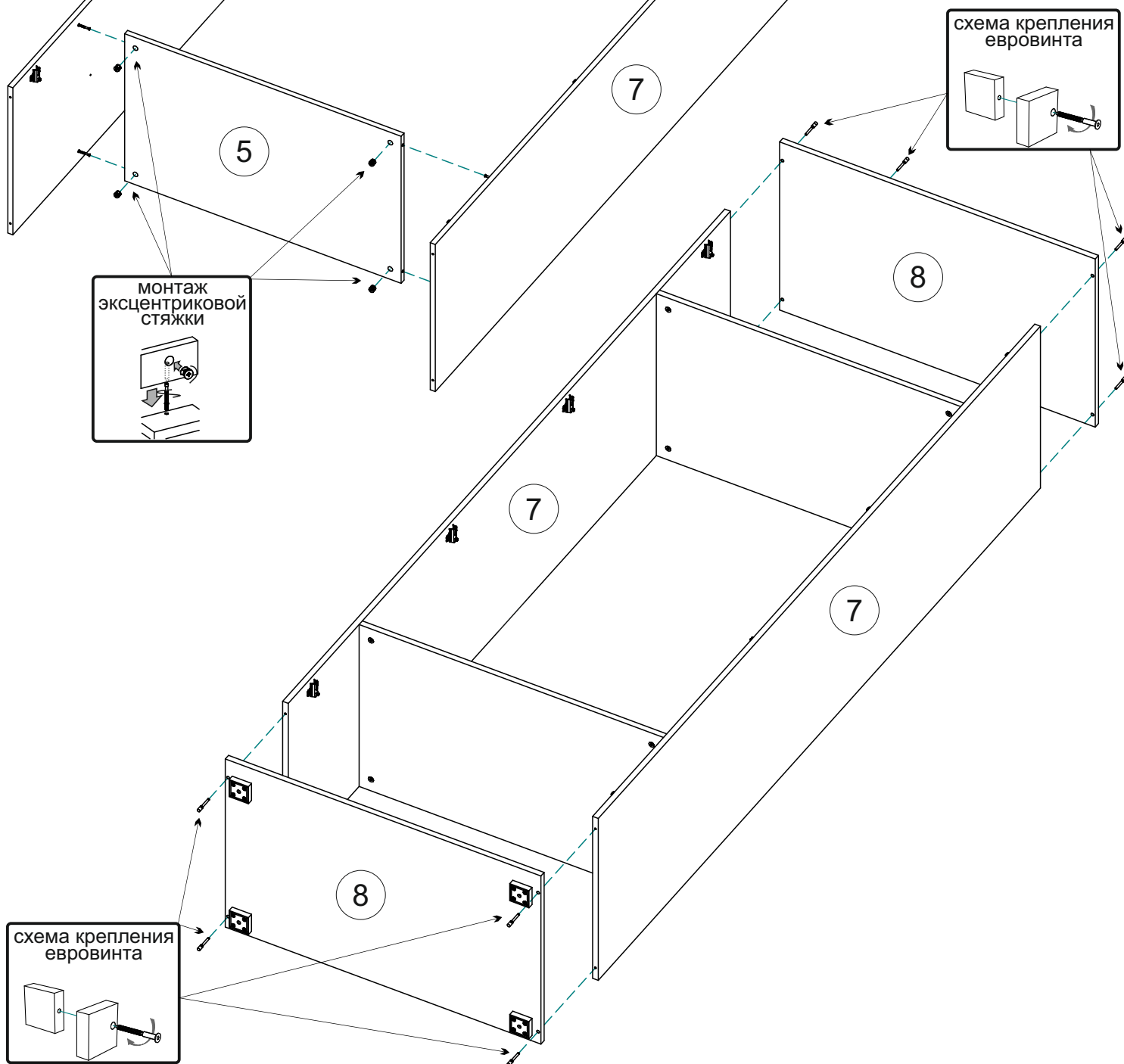
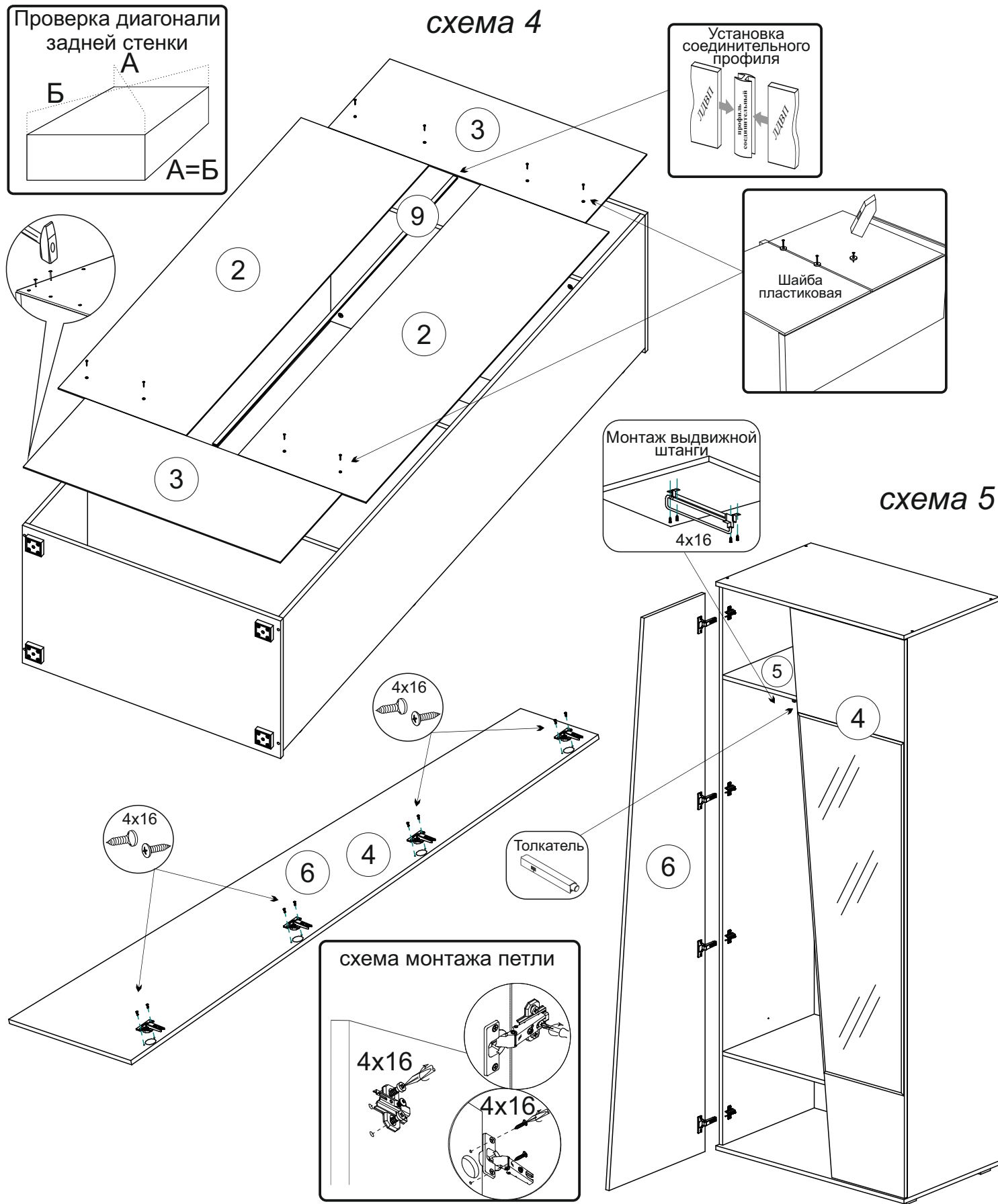


схема 3



5. Переверните корпус шкафа лицевой стороной вниз, с помощью рулетки уровняйте диагонали А и Б, затем закрепите гвоздями задние стенки (ЛДВП) 2,3, предварительно соединив задние стенки 2 профилем 9. На стыке для крепежа задних стенок рекомендуется использовать пластиковую шайбу (схема 4).

6. Поставьте шкаф на место, к верхней вязке 5 шурупами 4x16 прикрепите выдвижную штангу. Шурупами 4x16 прикрепите петли к створкам 4, 6 и закрепите их. Отрегулируйте зазоры, а так же установите толкатели в наиболее подходящем Вам месте (схемы регулировки створок и установки толкателя смотрите выше) (схема 5).



## Инструкция по уходу за мебелью и правила эксплуатации

Для поддержания надлежащего внешнего вида и увеличение срока эксплуатации рекомендуется соблюдать следующие общие правила:

1. Мебель должна эксплуатироваться в сухих и теплых помещениях, имеющих отопление и вентиляцию при температуре воздуха не ниже +1° и не выше +40°, относительной влажности 65-85%.
2. Расположение мебели ближе одного метра от отопительных приборов и других источников тепла, а также под прямыми солнечными лучами, вызывает ускоренное старение покрытия и деформацию мебельных щитов.
3. Поверхность деталей мебели следует оберегать от попадания влаги во избежание разбухания каркасов, фасадов и столешницы, отклеивания кромок на боковых поверхностях.
4. Следует оберегать поверхность мебели и ее конструктивные элементы от механических повреждений, которые могут быть вызваны воздействием твердых предметов, абразивных порошков, а также чрезмерными физическими нагрузками.
5. Изделия мебели необходимо устанавливать на ровные поверхности.
6. Рекомендуется для чистки преимущественно пользоваться мягкой тканью или замшей, смоченной и хорошо отжатой перед использованием. Всегда тщательно высушивайте (протирайте сухой тканью) смоченные участки по окончании чистки. Не следует использовать средства, обладающие абразивными свойствами, а также губки с покрытием из металлического волокнообразного или стружечного материала при чистке.
7. В процессе эксплуатации мебели возможно ослабление крепежной фурнитуры, необходимо осуществлять «затяжку» всех изделий металлофурнитуры, осуществляющих крепеж и регулировку узлов, обеспечивающих открывание и трансформацию подвижных элементов.

### Общие технические указания по сборке.

Для удобства транспортировки и предохранения от повреждений, мебель поставляется в разобранном виде в индивидуальной упаковке. Вы можете собрать ее самостоятельно, либо воспользоваться услугами квалифицированных сборщиков. Не приступайте к сборке, не ознакомившись с инструкцией!

Проверить комплектность каждой упаковки, согласно комплектовочной ведомости. **При обнаружении дефектов или не комплектности к сборке не приступать. Обратитесь к продавцу.** ВНИМАНИЕ! Не рекомендуется одновременно вынимать детали из всех упаковок во избежание их смешивания (можете перепутать детали). Проверить наличие фурнитуры.

Во избежание перекосов и повреждений, а также загрязнения мебели, сборку производить на ровном полу, покрытом тканью или бумагой. Необходимо соблюдать осторожность, чтобы не повредить поверхность деталей. В сборке сложных и больших изделий желательно участие двух человек. Перед началом сборки необходимо определить расположение деталей в изделии в соответствии со схемами сборки и инструкцией.

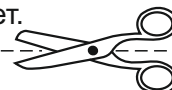
Производитель оставляет за собой право вносить незначительные изменения в конструкцию, не изменяющую внешний вид и дизайн изделия без предварительного уведомления.

Поставщик гарантирует соответствие товаров требованиям ГОСТа 16371-14 при соблюдении условий транспортировки, хранения, сборки (для мебели поставляемой в разобранном виде), эксплуатации.

Гарантийный срок эксплуатации мебели: детской и для общественных помещений - 18 месяцев, бытовой – 24 месяца. Гарантийный срок при розничной продаже через торговую сеть исчисляются со дня продажи мебели, но в пределах 30 месяцев со дня ее изготовления. Срок эксплуатации 10 лет.



Россия, 440054, г. Пенза,  
ул. Аустрина, д. 139А  
Телефон: +7(8412)20-20-37  
E-mail: mif-penza@mail.ru  
<http://mebelmif.ru>



отрезать и  
приклеить

### Прихожая «Соренто» «Шкаф 2-х створчатый (600)»

Соответствует  
ГОСТ 16371-14

Дата изготовления: 20 \_\_\_\_\_ год  
Гарантийный срок эксплуатации 24 мес.  
Срок службы изделия 10 лет.  
Материал: ЛДСП