

Инструкция по уходу за мебелью и правила эксплуатации

Для поддержания надлежащего внешнего вида и увеличение срока эксплуатации рекомендуется соблюдать следующие общие правила:

1. Мебель должна эксплуатироваться в сухих и теплых помещениях, имеющих отопление и вентиляцию при температуре воздуха не ниже +1° и не выше +40°, относительной влажности 65-85%.
2. Расположение мебели ближе одного метра от отопительных приборов и других источников тепла, а также под прямыми солнечными лучами, вызывает ускоренное старение покрытия и деформацию мебельных щитов.
3. Поверхность деталей мебели следует оберегать от попадания влаги во избежание разбухания каркасов, фасадов и столешницы, отклеивания кромок на боковых поверхностях.
4. Следует оберегать поверхность мебели и ее конструктивные элементы от механических повреждений, которые могут быть вызваны воздействием твердых предметов, абразивных порошков, а также чрезмерными физическими нагрузками.
5. Изделия мебели необходимо устанавливать на ровные поверхности.
6. Рекомендуется для чистки преимущественно пользоваться мягкой тканью или замшей, смоченной и хорошо отжатой перед использованием. Всегда тщательно высушивайте (протирайте сухой тканью) смоченные участки по окончании чистки. Не следует использовать средства, обладающие абразивными свойствами, а также губки с покрытием из металлического волокнообразного или стружечного материала при чистке.
7. В процессе эксплуатации мебели возможно ослабление крепежной фурнитуры, необходимо осуществлять «затяжку» всех изделий металлофурнитуры, осуществляющих крепеж и регулировку узлов, обеспечивающих открывание и трансформацию подвижных элементов.

Общие технические указания по сборке.

Для удобства транспортировки и предохранения от повреждений, мебель поставляется в разобранном виде в индивидуальной упаковке. Вы можете собрать ее самостоятельно, либо воспользоваться услугами квалифицированных сборщиков. Не приступайте к сборке, не ознакомившись с инструкцией!

Проверить комплектность каждой упаковки, согласно комплектовочной ведомости. **При обнаружении дефектов или не комплектности к сборке не приступать. Обратитесь к продавцу.** ВНИМАНИЕ! Не рекомендуется одновременно вынимать детали из всех упаковок во избежание их смешивания (можете перепутать детали). Проверить наличие фурнитуры.

Во избежание перекосов и повреждений, а также загрязнения мебели, сборку производить на ровном полу, покрытом тканью или бумагой. Необходимо соблюдать осторожность, чтобы не повредить поверхность деталей. В сборке сложных и больших изделий желательно участие двух человек. Перед началом сборки необходимо определить расположение деталей в изделии в соответствии со схемами сборки и инструкцией.

Производитель оставляет за собой право вносить незначительные изменения в конструкцию, не изменяющую внешний вид и дизайн изделия без предварительного уведомления.

Поставщик гарантирует соответствие товаров требованиям ГОСТа 16371-14 при соблюдении условий транспортировки, хранения, сборки (для мебели поставляемой в разобранном виде), эксплуатации.

Гарантийный срок эксплуатации мебели: детской и для общественных помещений - 18 месяцев, бытовой - 24 месяца. Гарантийный срок при розничной продаже через торговую сеть исчисляют со дня продажи мебели, но в пределах 30 месяцев со дня ее изготовления. Срок эксплуатации 10 лет.



МЕБЕЛЬНАЯ КОМПАНИЯ

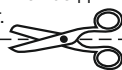
Россия, 440054, г.Пенза,
ул. Аустрина, д. 139А
Телефон: +7(8412)20-20-37
E-mail: mif-penza@mail.ru
<http://mebelmif.ru>

Шкаф-стол рабочий ШН2ЯГ300/400/500/600

Соответствует
ГОСТ 16371-93
ТР ТС 025/2012
TC RU C-RU.AI24.B.01044.

Дата изготовления: 20 ____ год
Гарантийный срок эксплуатации 24 мес.
Срок службы изделия 10 лет.
Материал: ЛДСП

отрезать и
приклеить



Мебельная компания «МиФ»

Паспорт изделия

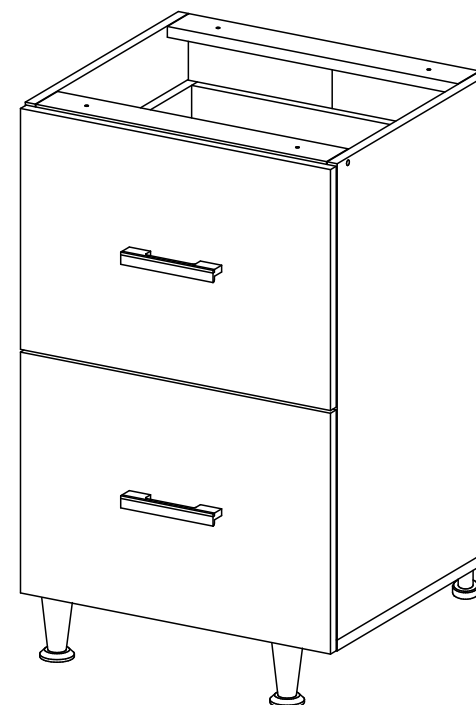
Инструкция по сборке и эксплуатации мебели

Шкаф-стол рабочий

ШН2ЯГ300/400/500/600

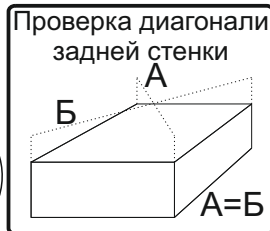
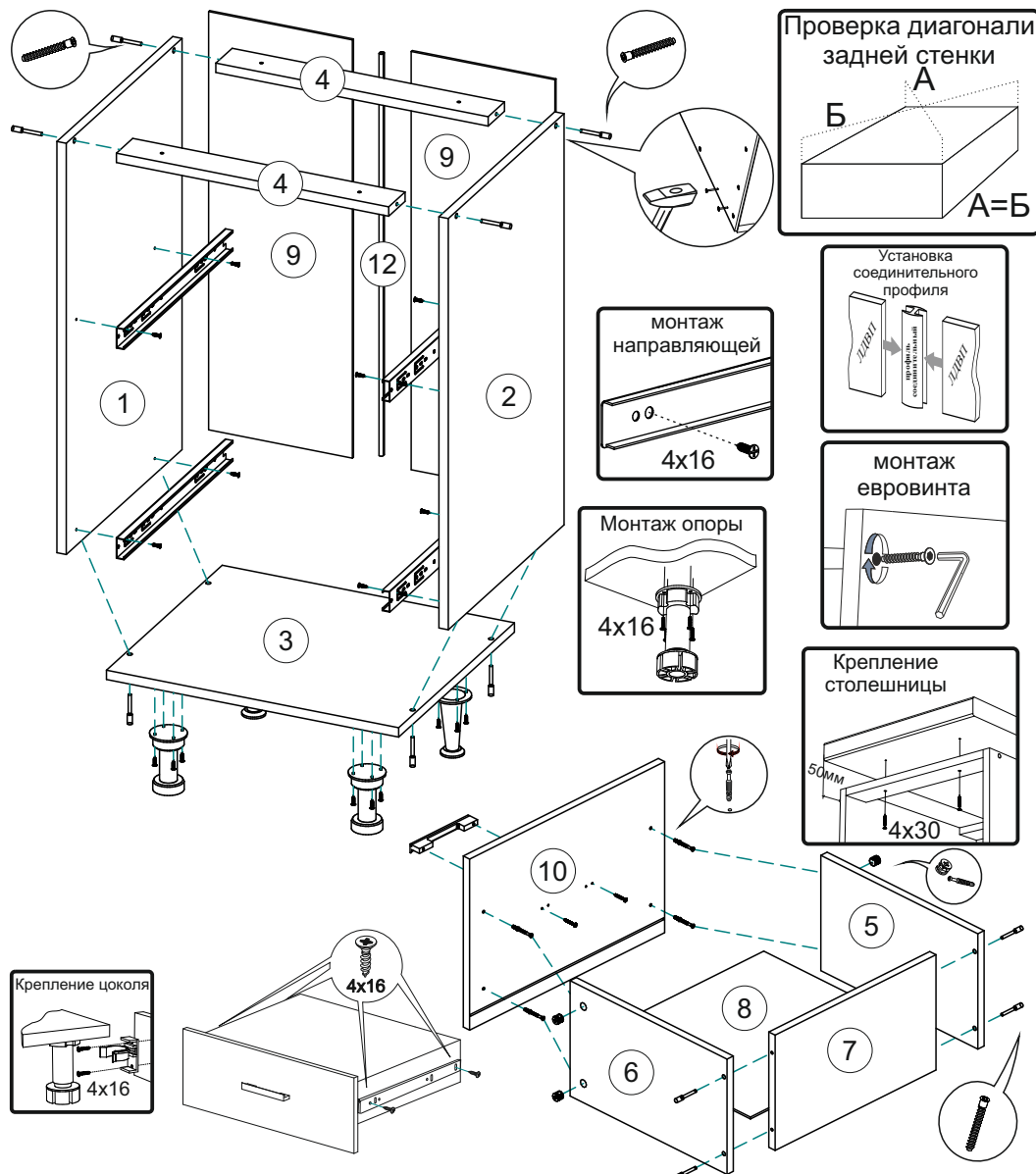
300/400/500/600x820x441 (ШxВxГ)

(размеры указаны без учета столешницы)



МЕБЕЛЬНАЯ КОМПАНИЯ

Россия, Пензенская область,
г. Пенза, ул. Аустрина, 139 а
Телефон: (8412) 20-20-37 (многоканальный)
(8412) 20-20-34, 20-20-35, 90-90-44
Электронная почта: mif-penza@mail.ru
Сайт: www.mebelmif.ru



Евровинт	Заглушка евровинта	Ключ для евровинта	Заглушка эксцентрика	Шуруп 4x16	Стяжка межсекционная	Шуруп 4x30
16 шт	16 шт	1 шт	8 шт	40 шт	3 шт	4 шт
Винт для ручки М4х25 (Шуруп для ручки 3.5х30)	Направляющие ПВХ 400 мм	Ручка	Стяжка эксцентриковая	Опора пластиковая кухонная	Опора ОРС01К	Гвоздь
4 шт	2 к-т	2 шт	8 к-кт	2 шт	2 шт	50 шт

1. Сборку следует проводить в сухом помещении на ровной поверхности. Перед сборкой вскрыть все упаковки, закрепить необходимую фурнитуру по наметкам согласно инструкции. После этого можно приступать к дальнейшей сборке.
2. Закрепить направляющие ящиков к боковинам 1 и 2 шурупами 4x16, закрепить опоры к крышке 3 шурупами 4x16. Опоры ОРС01К не предназначены для крепления цоколя. В случае использования цоколя, с лицевой стороны изделия устанавливаются опоры пластиковые кухонные.
3. Закрепить крышку 3 к боковинам 1 и 2 евровинтами, соединить планки 4 с боковинами 1 и 2, так же используя евровинты.
4. Собрать ящики. Для этого соедините евровинтами заднюю стенку 7 с боковинами 5,6, затем прикрепите фасад 10 к боковинам ящика 5,6, используя эксцентриковые стяжки. Закрепите дно ящика 8 (ЛДВП) гвоздями, предварительно вставив его в паз на фасаде 10. Прикрепите шурупами 4x16 ответные части направляющих к боковинам 5,6.
5. Для закрепления задней стенки изделие необходимо положить горизонтально, лицевой стороной вниз, после чего закрепить панели 9 гвоздями, (для модулей ШН2ЯГ500/600 предварительно соединив их профилем 12) и выровняв диагональ при помощи рулетки.
6. Установить собранные ящики.
7. Закрепить ручку к фасадам ящиков 10 шурупами 3.5x30, или винтами М4х25, в зависимости от используемой ручки. Установить заглушки на видимые евровинты.
8. Крепление столешницы к модулю производится шурупами 4x30 через планки 4.

Комплектация деталей.

№ по схеме	Наименование	ШН2ЯГ300			ШН2ЯГ400		
		Размер (мм)		Кол-во	Размер (мм)		Кол-во
		Длина	Ширина		Длина	Ширина	
1	Бок левый	704	425	1	704	425	1
2	Бок правый	704	425	1	704	425	1
3	Дно	300	425	1	400	425	1
4	Планка	266	60	2	366	60	2
5	Бок ящика левый	400	240	2	400	240	2
6	Бок ящика правый	400	240	2	400	240	2
7	Задняя стенка ящика	210	240	2	310	240	2
8	Дно ящика(ЛДВП)	240	406	2	340	406	2
9	Задняя стенка(ЛДВП)	716	296	1	716	396	1
10	Фасад ящика	356	297	2	356	397	2
12	Профиль соединительный	Не комплектуется!			Не комплектуется!		

№ по схеме	Наименование	ШН2ЯГ500			ШН2ЯГ600		
		Размер (мм)		Кол-во	Размер (мм)		Кол-во
		Длина	Ширина		Длина	Ширина	
1	Бок левый	704	425	1	704	425	1
2	Бок правый	704	425	1	704	425	1
3	Дно	500	425	1	600	425	1
4	Планка	466	60	2	566	60	2
5	Бок ящика левый	400	240	2	400	240	2
6	Бок ящика правый	400	240	2	400	240	2
7	Задняя стенка ящика	410	240	2	510	240	2
8	Дно ящика(ЛДВП)	440	406	2	540	406	2
9	Задняя стенка(ЛДВП)	716	246	2	716	296	2
10	Фасад ящика	356	497	2	356	597	2
12	Профиль соединительный	688		1	688		1

* Цоколь не входит в комплектацию и заказывается отдельно!

Настоятельно рекомендуем доверять сборку специалистам! Некачественная сборка может повлиять на качество мебели, а так же срок ее эксплуатации. Инструкция даст Вам необходимые рекомендации по сборке, порядка которых просим Вас придерживаться. Перед сборкой необходимо внимательно ознакомиться с инструкцией, а так же проверить комплектность изделия и наличие фурнитуры.