

Инструкция по уходу за мебелью и правила эксплуатации

Для поддержания надлежащего внешнего вида и увеличение срока эксплуатации рекомендуется соблюдать следующие общие правила:

1. Мебель должна эксплуатироваться в сухих и теплых помещениях, имеющих отопление и вентиляцию при температуре воздуха не ниже +1° и не выше +40°, относительной влажности 65-85%.
2. Расположение мебели ближе одного метра от отопительных приборов и других источников тепла, а также под прямыми солнечными лучами, вызывает ускоренное старение покрытия и деформацию мебельных щитов.
3. Поверхность деталей мебели следует оберегать от попадания влаги во избежание разбухания каркасов, фасадов и столешницы, отклеивания кромок на боковых поверхностях.
4. Следует оберегать поверхность мебели и ее конструктивные элементы от механических повреждений, которые могут быть вызваны воздействием твердых предметов, абразивных порошков, а также чрезмерными физическими нагрузками.
5. Изделия мебели необходимо устанавливать на ровные поверхности.
6. Рекомендуется для чистки преимущественно пользоваться мягкой тканью или замшей, смоченной и хорошо отжатой перед использованием. Всегда тщательно высушивайте (протирайте сухой тканью) смоченные участки по окончании чистки. Не следует использовать средства, обладающие абразивными свойствами, а также губки с покрытием из металлического волокнообразного или стружечного материала при чистке.
7. В процессе эксплуатации мебели возможно ослабление крепежной фурнитуры, необходимо осуществлять «затяжку» всех изделий металлофурнитуры, осуществляющих крепеж и регулировку узлов, обеспечивающих открывание и трансформацию подвижных элементов.

Общие технические указания по сборке.

Для удобства транспортировки и предохранения от повреждений, мебель поставляется в разобранном виде в индивидуальной упаковке. Вы можете собрать ее самостоятельно, либо воспользоваться услугами квалифицированных сборщиков. Не приступайте к сборке, не ознакомившись с инструкцией!

Проверить комплектность каждой упаковки, согласно комплектовочной ведомости. **При обнаружении дефектов или не комплектности к сборке не приступать. Обратитесь к продавцу.** ВНИМАНИЕ! Не рекомендуется одновременно вынимать детали из всех упаковок во избежание их смешивания (можете перепутать детали). Проверить наличие фурнитуры.

Во избежание перекосов и повреждений, а также загрязнения мебели, сборку производить на ровном полу, покрытом тканью или бумагой. Необходимо соблюдать осторожность, чтобы не повредить поверхность деталей. В сборке сложных и больших изделий желательно участие двух человек. Перед началом сборки необходимо определить расположение деталей в изделии в соответствии со схемами сборки и инструкцией.

Производитель оставляет за собой право вносить незначительные изменения в конструкцию, не изменяющую внешний вид и дизайн изделия без предварительного уведомления.

Поставщик гарантирует соответствие товаров требованиям ГОСТа 16371-14 при соблюдении условий транспортировки, хранения, сборки (для мебели поставляемой в разобранном виде), эксплуатации.

Гарантийный срок эксплуатации мебели: детской и для общественных помещений - 18 месяцев, бытовой - 24 месяца. Гарантийный срок при розничной продаже через торговую сеть исчисляют со дня продажи мебели, но в пределах 30 месяцев со дня ее изготовления. Срок эксплуатации 10 лет.



Россия, 440054, г.Пенза,
ул. Аустрина, д. 139А
Телефон: +7(842)20-20-37
E-mail: mif-penza@mail.ru
<http://mebelmif.ru>

отрезать и
приклеить

Кухонный гарнитур «Милано» ШНДГ600

Соответствует
ГОСТ 16371-93
ТР ТС 025/2012
TC RU C-RU.AI24.B.01044.

Дата изготовления: 20____ год
Гарантийный срок эксплуатации 24 мес.
Срок службы изделия 10 лет.
Материал: ЛДСП

Мебельная компания «Миф»

Паспорт изделия

Инструкция по сборке и эксплуатации мебели

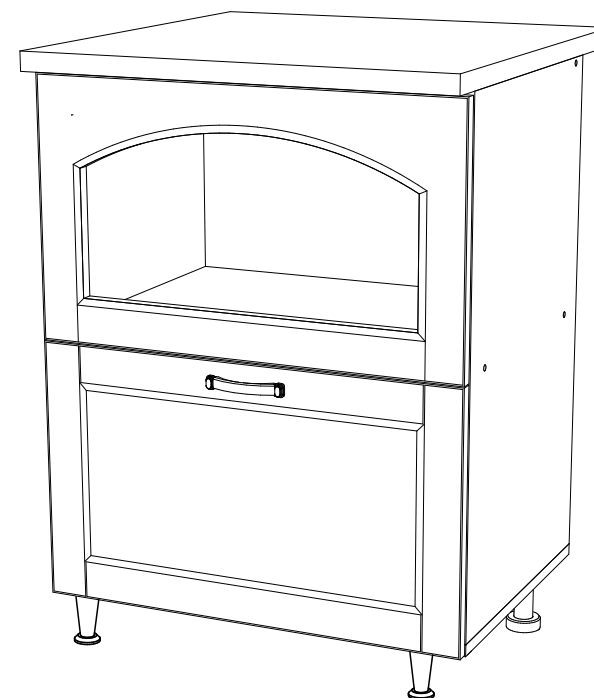
Кухонный гарнитур «Милано»

Шкаф-стол рабочий

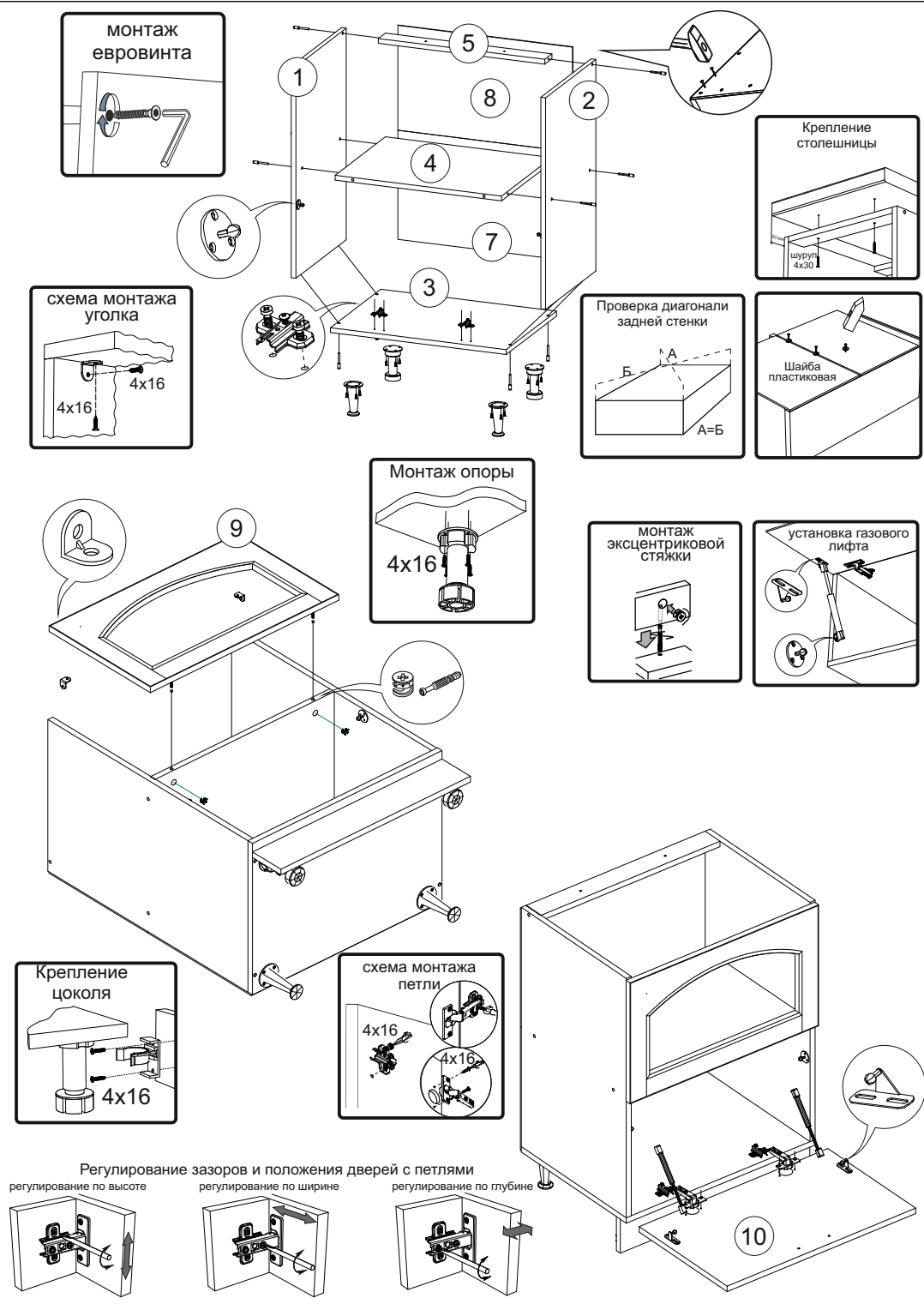
ШНДГ600

600x820x441 (ШхВхГ)

(размеры указаны без учета столешницы)



Россия, Пензенская область,
г. Пенза, ул. Аустрина, 139 а
Телефон: (842) 20-20-37 (многоканальный)
(842) 20-20-34, 20-20-35, 90-90-44
Электронная почта: mif-penza@mail.ru
Сайт: www.mebelmif.ru



1. Сборку следует проводить в сухом помещении на ровной поверхности. Перед сборкой вскрыть все упаковки, закрепить необходимую фурнитуру по наметкам согласно инструкции. После этого можно приступать к дальнейшей сборке.
2. Закрепить ответные планки петель к боковинам №1, №2 шурупами 3х12.
3. Соединить евровинтами боковины №1, №2 с крышкой №3, вязкой №4, планкой №5.
4. Шурупами 4х16 соединить опоры к крышке №3. Опоры OPC01K не предназначены для крепления цоколя. В случае использования цоколя с лицевой стороны изделия устанавливаются опоры пластиковые кухонные.
5. Для закрепления задних стенок изделие необходимо положить горизонтально, лицевой стороной вниз, после чего закрепить панель №7, №8 гвоздями, предварительно выровняв диагональ при помощи рулетки. В месте стыковки панелей для крепления использовать гвоздь и шайбу пластиковую.
6. Закрепить фасад №9 с вязкой №4 используя эксцентровые стяжки, дополнительно закрепить фасад №9 с боковинами №1, №2 используя уголок 20х20 и шурупы 4х16.
7. Закрепить петли на створку №10 шурупами 4х16. Навесить готовую створку. Отрегулировать зазоры и положение створок, как показано в инструкции. При необходимости досверлить отверстия для крепления ручки сверлом Ø 5 мм.
8. Закрепить ручки к створкам 8 шурупами 3.5х30, или винтами М4х25, в зависимости от используемой ручки. При установке ручки «Сталь» необходимо дополнительно использовать пластиковые шайбы.
9. Установить заглушки на видимые евровинты.
9. Крепление столешницы к модулю производится шурупами 4х30 через планку 5.

№ упаковки	Наименование	Размер (мм)		Кол-во (шт)	№ по схеме
		Длина	Ширина		
№1	Боковина левая	704	425	1	1
	Боковина правая	704	425	1	2
	Крышка (Дно)	600	425	1	3
	Вязка	568	425	1	4
	Планка	568	60	1	5
	Задняя стенка (ЛДВП)	596	363	1	7
	Задняя стенка (ЛДВП)	596	349	1	8
№2	Фасад	356	597	1	9
	Фасад	356	597	1	10
№3	Фурнитура			1	

* Цоколь не входит в комплектацию и заказывается отдельно!

Евровинт	Заглушка евровинта	Ключ для евровинта	Стяжка эксцентриковая	Стяжка межсекционная	Петля накладная	Уголок 20х20
10 шт	10 шт	1 шт	2 шт	3 шт	2 шт	2 шт
Опора кухонная h100	Опора OPC01K	Винт для ручки М4х25 (Шуруп для ручки 3.5х30)	Гвоздь	Лифт газовый	Шуруп 4х16	Шуруп 4х30
2 шт	2 шт	2 шт	40 шт	4 шт	32 шт	2 шт

