

Инструкция по уходу за мебелью и правила эксплуатации

Для поддержания надлежащего внешнего вида и увеличение срока эксплуатации рекомендуется соблюдать следующие общие правила:

1. Мебель должна эксплуатироваться в сухих и теплых помещениях, имеющих отопление и вентиляцию при температуре воздуха не ниже +1° и не выше +40°, относительной влажности 65-85%.
2. Расположение мебели ближе одного метра от отопительных приборов и других источников тепла, а также под прямыми солнечными лучами, вызывает ускоренное старение покрытия и деформацию мебельных щитов.
3. Поверхность деталей мебели следует оберегать от попадания влаги во избежание разбухания каркасов, фасадов и столешницы, отклеивания кромок на боковых поверхностях.
4. Следует оберегать поверхность мебели и ее конструктивные элементы от механических повреждений, которые могут быть вызваны воздействием твердых предметов, абразивных порошков, а также чрезмерными физическими нагрузками.
5. Изделия мебели необходимо устанавливать на ровные поверхности.
6. Рекомендуется для чистки преимущественно пользоваться мягкой тканью или замшей, смоченной и хорошо отжатой перед использованием. Всегда тщательно высушивайте (протирайте сухой тканью) смоченные участки по окончании чистки. Не следует использовать средства, обладающие абразивными свойствами, а также губки с покрытием из металлического волокнообразного или стружечного материала при чистке.
7. В процессе эксплуатации мебели возможно ослабление крепежной фурнитуры, необходимо осуществлять «затяжку» всех изделий металлофурнитуры, осуществляющих крепеж и регулировку узлов, обеспечивающих открывание и трансформацию подвижных элементов.

Общие технические указания по сборке.

Для удобства транспортировки и предохранения от повреждений, мебель поставляется в разобранном виде в индивидуальной упаковке. Вы можете собрать ее самостоятельно, либо воспользоваться услугами квалифицированных сборщиков. Не приступайте к сборке, не ознакомившись с инструкцией!

Проверить комплектность каждой упаковки, согласно комплектовочной ведомости. **При обнаружении дефектов или не комплектности к сборке не приступать. Обратитесь к продавцу.** ВНИМАНИЕ! Не рекомендуется одновременно вынимать детали из всех упаковок во избежание их смешивания (можете перепутать детали). Проверить наличие фурнитуры.

Во избежание перекосов и повреждений, а также загрязнения мебели, сборку производить на ровном полу, покрытом тканью или бумагой. Необходимо соблюдать осторожность, чтобы не повредить поверхность деталей. В сборке сложных и больших изделий желательно участие двух человек. Перед началом сборки необходимо определить расположение деталей в изделии в соответствии со схемами сборки и инструкцией.

Производитель оставляет за собой право вносить незначительные изменения в конструкцию, не изменяющую внешний вид и дизайн изделия без предварительного уведомления.

Поставщик гарантирует соответствие товаров требованиям ГОСТа 16371-14 при соблюдении условий транспортировки, хранения, сборки (для мебели поставляемой в разобранном виде), эксплуатации.

Гарантийный срок эксплуатации мебели: детской и для общественных помещений - 18 месяцев, бытовой - 24 месяца. Гарантийный срок при розничной продаже через торговую сеть исчисляют со дня продажи мебели, но в пределах 30 месяцев со дня ее изготовления. Срок эксплуатации 10 лет.



Россия, 440054, г.Пенза,
ул. Аустрина, д. 139А
Телефон: +7(8412)20-20-37
E-mail: mif-penza@mail.ru
http://mebelmif.ru

отрезать и
приклеить

Пенал высокий ШПВ2Я 600/600-1/600-2

Соответствует
ГОСТ 16371-93
ТР ТС 025/2012
TC RU C-RU.AI24.B.01044.

Дата изготовления: 20 _____ год
Гарантийный срок эксплуатации 24 мес.
Срок службы изделия 10 лет.
Материал: ЛДСП

Мебельная компания «МИФ»

Паспорт изделия

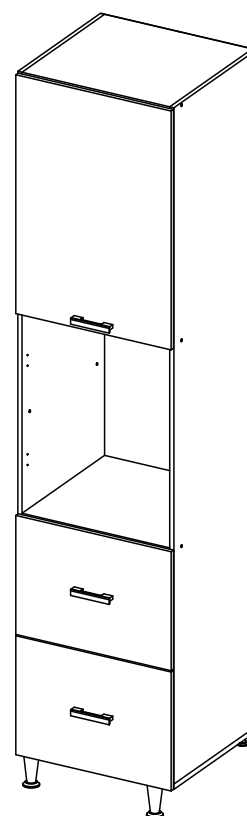
Инструкция по сборке и эксплуатации мебели

Пенал высокий

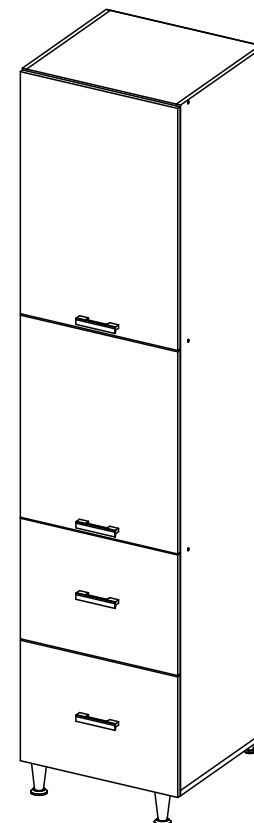
ШПВ2Я 600/600-1/600-2

600x2320x566 (ШхВхГ)

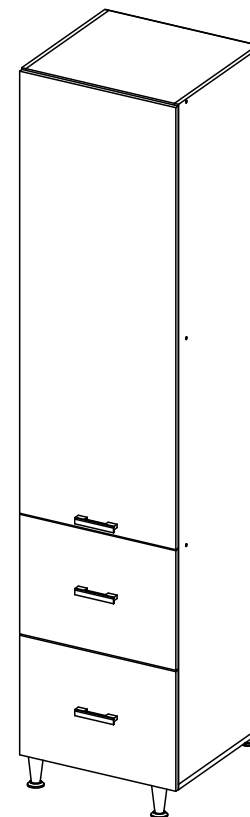
ШПВ2Я600



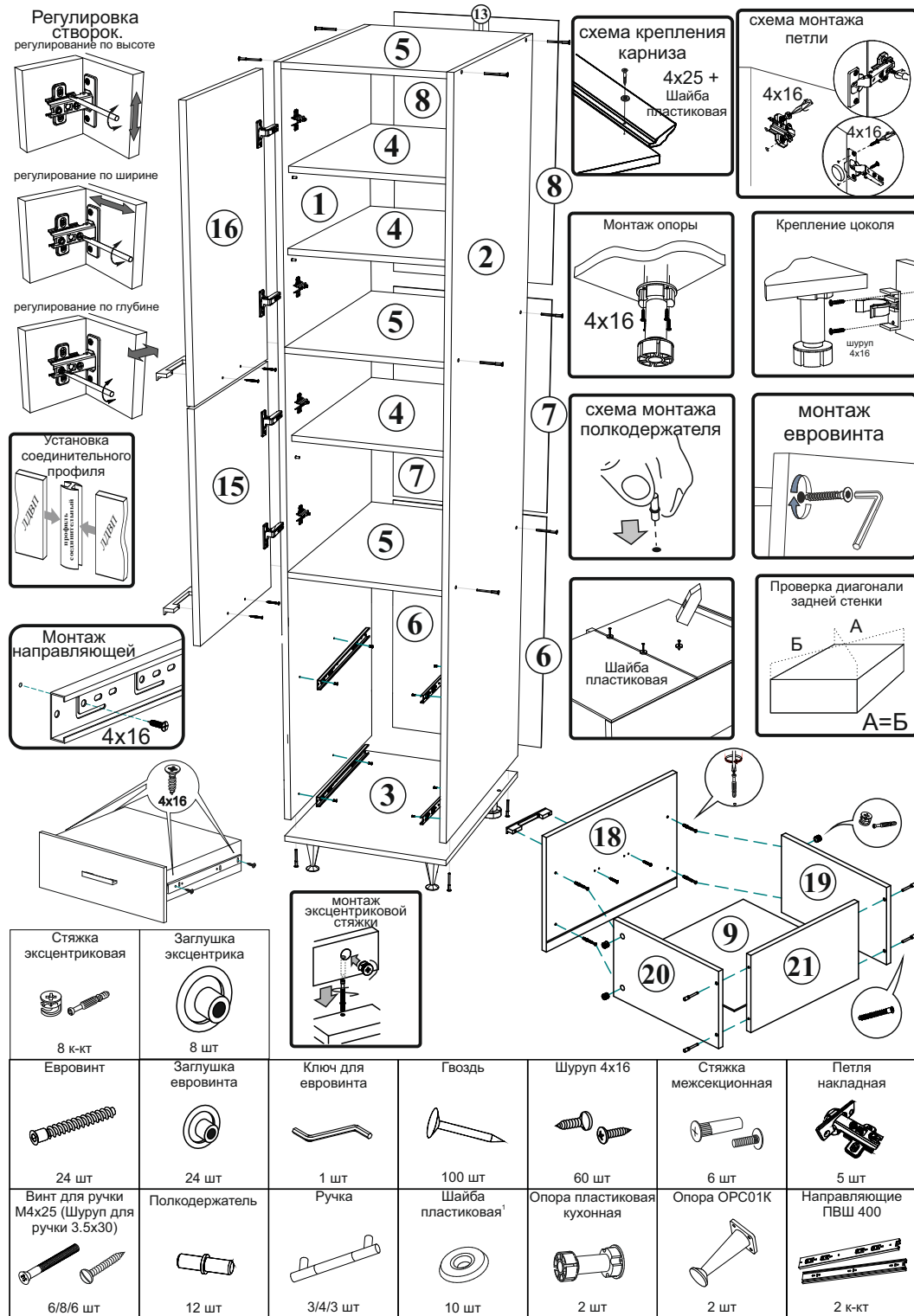
ШПВ2Я600-1



ШПВ2Я600-2



Россия, Пензенская область,
г. Пенза, ул. Аустрина, 139 а
Телефон: (8412) 20-20-37 (многоканальный)
(8412) 20-20-34, 20-20-35, 90-90-44
Электронная почта: mif-penza@mail.ru
Сайт: www.mebelmif.ru



- Сборку следует проводить в сухом помещении на ровной поверхности. Перед сборкой вскрыть все упаковки, закрепить необходимую фурнитуру по наметкам согласно инструкции. После этого можно приступить к дальнейшей сборке.
- Шурупами 4x16 закрепить ответные планки петель и направляющие ящиков к боковине 1,2 и опоры к крышке 3. Опоры ОРС01К не предназначены для крепления цоколя. В случае использования цоколя с лицевой стороны изделия устанавливаются опоры пластиковые кухонные.
- Закрепить дно 3 к боковинам 1 и 2 евровинтами, соединить вязки 5 с боковинами 1,2, используя евровинты.
- Для закрепления задней стенки, изделие необходимо положить горизонтально, лицевой стороной вниз, после чего закрепить панели 6,7,8 гвоздями, предварительно выровняв диагональ при помощи рулетки и соединив панели профилем 11,12,13. Для закрепления панелей к вязкам в местах стыковки использовать пластиковые шайбы с гвоздями.
- Соберите ящики. Для этого евровинтами соедините деталь 21 с деталями 19,20, затем эксцентриковой стяжкой закрепите фасад 18 к боковинам 19,20. Закрепите дно ящика (ЛДВП) 9 гвоздями, предварительно вставив его в паз на фасаде 18. Шурупами 4x16 закрепите ответные части направляющих к боковинам ящика 19,20.
- Установить полки 4 на полкодержатели и ящики на свои места.
- Закрепить петли на створки 16 и 15(17) шурупами 4x16. Навесить готовые створки. Отрегулировать зазоры и положение створки, как показано в инструкции.
- При необходимости досверлить отверстия для крепления ручки сверлом Ø 5 мм. Закрепить ручки к створкам шурупами 3.5x30, или винтами M4x25, в зависимости от используемой ручки.
- Установить заглушки на видимые евровинты.

№ по схеме	Наименование	ШПВ2Я600			ШПВ2Я600-1			ШПВ2Я600-2		
		Размер (мм)		Кол-во	Размер (мм)		Кол-во	Размер (мм)		Кол-во
		Длина	Ширина		Длина	Ширина		Длина	Ширина	
1	Бок левый	2204	550	1	2204	550	1	2204	550	1
2	Бок правый	2204	550	1	2204	550	1	2204	550	1
3	Дно	600	550	1	600	550	1	600	550	1
4	Полка	566	530	3	566	530	3	566	530	3
5	Вязка	568	550	3	568	550	3	568	550	3
19	Бок ящика левый	400	240	2	400	240	2	400	240	2
20	Бок ящика правый	400	240	2	400	240	2	400	240	2
21	Задняя стенка ящ	510	240	2	510	240	2	510	240	2
9	Дно ящика (ЛДВП)	540	406	2	540	406	2	540	406	2
6	Задняя стенка (ЛДВП)	710	296	2	710	296	2	710	296	2
7	Задняя стенка (ЛДВП)	615	296	2	615	296	2	615	296	2
8	Задняя стенка (ЛДВП)	890	296	2	890	296	2	890	296	2
11	Профиль соединительный	688		1	688		2	688		2
12	Профиль соединительный	600		1	600		1	600		1
13	Профиль соединительный	868		1	868		1	868		1
16	Створка	895	597	1	895	597	1			
15\17	Створка				597	597	1	1496	597	1
18	Фасад ящика	356	597	2	356	597	2	356	597	2

** Цоколь не входит в комплектацию и заказывается отдельно!*

Настоятельно рекомендуем доверять сборку специалистам! Некачественная сборка может повлиять на качество мебели, а так же срок ее эксплуатации. Инструкция даст Вам необходимые рекомендации по сборке, порядка которых просим Вас придерживаться. Перед сборкой необходимо внимательно ознакомиться с инструкцией, а так же проверить комплектность изделия и наличие фурнитуры.