

Инструкция по уходу за мебелью и правила эксплуатации

Для поддержания надлежащего внешнего вида и увеличение срока эксплуатации рекомендуется соблюдать следующие общие правила:

1. Мебель должна эксплуатироваться в сухих и теплых помещениях, имеющих отопление и вентиляцию при температуре воздуха не ниже +1° и не выше +40°, относительной влажности 65-85%.
2. Расположение мебели ближе одного метра от отопительных приборов и других источников тепла, а также под прямыми солнечными лучами, вызывает ускоренное старение покрытия и деформацию мебельных щитов.
3. Поверхность деталей мебели следует оберегать от попадания влаги во избежание разбухания каркасов, фасадов и столешницы, отклеивания кромок на боковых поверхностях.
4. Следует оберегать поверхность мебели и ее конструктивные элементы от механических повреждений, которые могут быть вызваны воздействием твердых предметов, абразивных порошков, а также чрезмерными физическими нагрузками.
5. Изделия мебели необходимо устанавливать на ровные поверхности.
6. Рекомендуется для чистки преимущественно пользоваться мягкой тканью или замшей, смоченной и хорошо отжатой перед использованием. Всегда тщательно высушивайте (протирайте сухой тканью) смоченные участки по окончании чистки. Не следует использовать средства, обладающие абразивными свойствами, а также губки с покрытием из металлического волокнообразного или стружечного материала при чистке.
7. В процессе эксплуатации мебели возможно ослабление крепежной фурнитуры, необходимо осуществлять «затяжку» всех изделий металлофурнитуры, осуществляющих крепеж и регулировку узлов, обеспечивающих открывание и трансформацию подвижных элементов.

Общие технические указания по сборке.

Для удобства транспортировки и предохранения от повреждений, мебель поставляется в разобранном виде в индивидуальной упаковке. Вы можете собрать ее самостоятельно, либо воспользоваться услугами квалифицированных сборщиков. Не приступайте к сборке, не ознакомившись с инструкцией!

Проверить комплектность каждой упаковки, согласно комплекточной ведомости. **При обнаружении дефектов или не комплектности к сборке не приступать. Обратитесь к продавцу.** ВНИМАНИЕ! Не рекомендуется одновременно вынимать детали из всех упаковок во избежание их смешивания (можете перепутать детали). Проверить наличие фурнитуры.

Во избежание перекосов и повреждений, а также загрязнения мебели, сборку производить на ровном полу, покрытом тканью или бумагой. Необходимо соблюдать осторожность, чтобы не повредить поверхность деталей. В сборке сложных и больших изделий желательно участие двух человек. Перед началом сборки необходимо определить расположение деталей в изделии в соответствии со схемами сборки и инструкцией.

Производитель оставляет за собой право вносить незначительные изменения в конструкцию, не изменяющую внешний вид и дизайн изделия без предварительного уведомления.

Поставщик гарантирует соответствие товаров требованиям ГОСТа 16371-14 при соблюдении условий транспортировки, хранения, сборки (для мебели поставляемой в разобранном виде), эксплуатации.

Гарантийный срок эксплуатации мебели: детской и для общественных помещений - 18 месяцев, бытовой - 24 месяца. Гарантийный срок при розничной продаже через торговую сеть исчисляют со дня продажи мебели, но в пределах 30 месяцев со дня ее изготовления. Срок эксплуатации 10 лет.



Россия, 440054, г.Пенза,
ул. Аустрина, д. 139А
Телефон: +7(8412)20-20-37
E-mail: mif-penza@mail.ru
http://mebelmif.ru

отрезать и
приклеить

Шкаф-стол рабочий
ШН 200/300/350/400/450/500/1Д600/800(Техно-6)

Соответствует
ГОСТ 16371-93
ТР ТС 025/2012
ТС RU C-RU.AИ24.B.01044.

Дата изготовления: 20 _____ год
Гарантийный срок эксплуатации 24 мес.
Срок службы изделия 10 лет.
Материал: ЛДСП

Мебельная компания «МИФ»

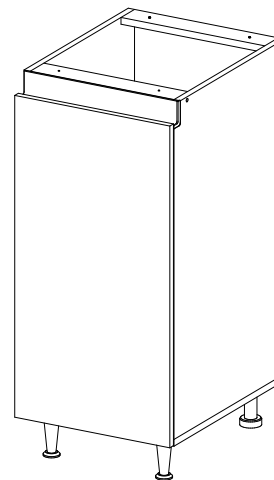
Паспорт изделия

Инструкция по сборке и эксплуатации мебели

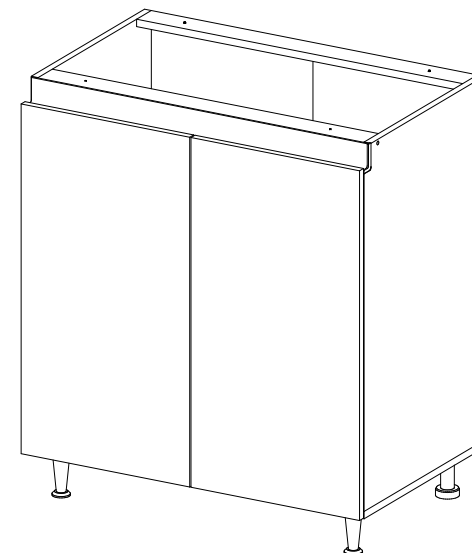
Шкаф-стол рабочий

ШН 200/300/350/400/450/500/1Д600/800(Техно-6)
200/300/400/450/500/600/800x906x506 (ШхВхГ)
(размеры указаны без учета столешницы)

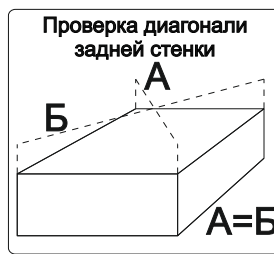
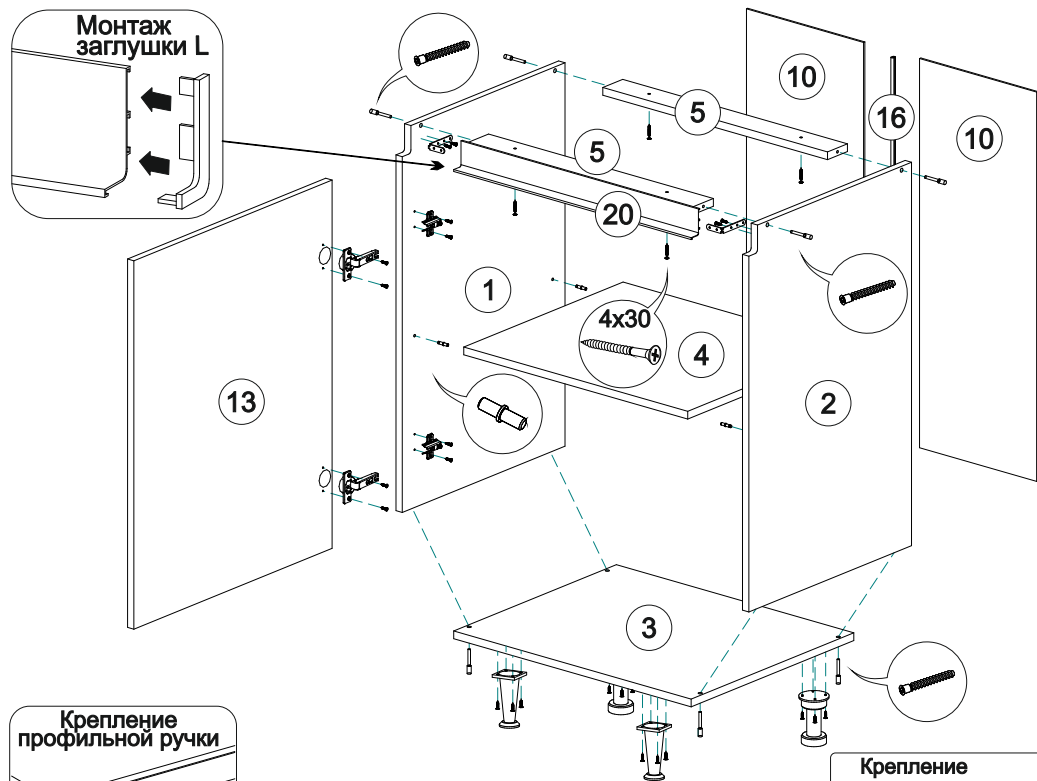
ШН 200/300/350
400/450/500/1Д600



ШН 800



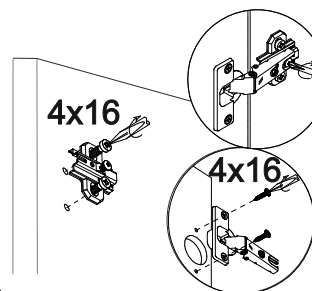
Россия, Пензенская область,
г. Пенза, ул. Аустрина, 139 а
Телефон: (8412) 20-20-37 (многоканальный)
(8412) 20-20-34, 20-20-35, 90-90-44
Электронная почта: mif-penza@mail.ru
Сайт: www.mebelmif.ru



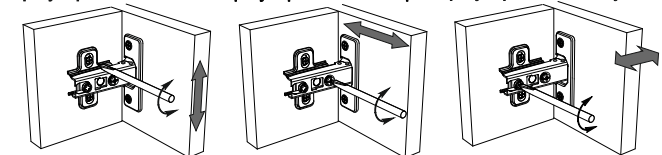
Заглушка для ручки L		Уголок для крепления ручки (металл)		Полкодержатель	Шуруп 4x30	Опора ОРС01К	Опора пластиковая кухонная
1 К-КТ		2 К-КТ		4 шт	4 шт	2 шт	2 шт
Евровинт		Заглушка евровинта		Ключ для евровинта	Гвоздь	Стяжка межсекционная	Петля накладная
8 шт		8 шт		1 шт	40 шт	3 шт	2 / 4(ШН800) шт

- Сборку следует проводить в сухом помещении на ровной поверхности. Перед сборкой вскрыть все упаковки, закрепить необходимую фурнитуру по наметкам согласно инструкции. После этого можно приступать к дальнейшей сборке.
- Шурупами 4x16 закрепить ответные планки петель к боковине 1(2) и опоры ко дну 3.
- Закрепить дно 3 и планки 5 к боковинам 1 и 2 евровинтами.
- Для закрепления задней стенки изделие необходимо положить горизонтально, лицевой стороной вниз, после чего закрепить панели 10 гвоздями, предварительно выровняв диагональ при помощи рулетки. Для модулей ШН600, ШН800, панели 10 соединить профилем 16.
- Для закрепления профильной ручки 20 сначала вставьте крепёжные уголки в соответствующие пазы на ручке, затем прикрепите заглушки на ручки и только после этого закрепите уголки шурупами 4x16 к боковинам 1,2, затем выровняйте ручку по габариту и аккуратно закрутите винты на крепёжном уголке.
- Закрепить петли на створку 13 шурупами 4x16. Навесить готовую створку. Отрегулировать зазоры и положение створки, как показано в инструкции.
- Установить полку 4 на полкодержатели. Установить заглушки на видимые евровинты.
- Крепление столешницы к модулю производится шурупами 4x30 через планки 5.

схема монтажа петли



Регулирование зазоров и положения дверей с петлями
регулирование по высоте регулирование по ширине регулирование по глубине



Комплектация деталей.

Вариант исполнения		ШН 200			ШН 300			ШН 350			ШН 400		
№	Наименование	Размеры, мм		Кол. шт.	Размеры, мм		Кол. шт.	Размеры, мм		Кол. шт.	Размеры, мм		Кол. шт.
		Длина	Ширина		Длина	Ширина		Длина	Ширина		Длина	Ширина	
1	Бок левый	790	490	1	790	490	1	790	490	1	790	490	1
2	Бок правый	790	490	1	790	490	1	790	490	1	790	490	1
3	Дно	200	490	1	300	490	1	350	490	1	400	490	1
4	Полка	166	480	1	266	480	1	316	480	1	366	480	1
5	Планка	168	60	2	268	60	2	318	60	2	368	60	2
10	Задняя стенка (ЛДВП)	802	196	1	802	296	1	802	346	1	802	396	1
13	Створка	759	197	1	759	297	1	759	347	1	759	397	1
20	Ручка профильная L	193		1	293		1	343		1	393		1
16	Профиль соединит.	Не комплектуется			Не комплектуется			Не комплектуется			Не комплектуется		
Вариант исполнения		ШН 450			ШН 500			ШН 1Д600			ШН 800		
№	Наименование	Размеры, мм		Кол. шт.	Размеры, мм		Кол. шт.	Размеры, мм		Кол. шт.	Размеры, мм		Кол. шт.
		Длина	Ширина		Длина	Ширина		Длина	Ширина		Длина	Ширина	
1	Бок левый	790	490	1	790	490	1	790	490	1	790	490	1
2	Бок правый	790	490	1	790	490	1	790	490	1	790	490	1
3	Дно	450	490	1	500	490	1	600	490	1	800	490	1
4	Полка	416	480	1	466	480	1	566	480	1	766	480	1
5	Планка	418	60	2	468	60	2	568	60	2	768	60	2
10	Задняя стенка (ЛДВП)	802	446	1	802	496	1	802	296	2	802	396	2
13	Створка	759	447	1	759	497	1	759	597	1	759	397	2
20	Ручка профильная L	443		1	493		1	593		1	793		1
16	Профиль соединит.	Не комплектуется			Не комплектуется			774			774		

Настоятельно рекомендуем доверять сборку специалистам! Некачественная сборка может повлиять на качество мебели, а так же срок ее эксплуатации. Инструкция даст Вам необходимые рекомендации по сборке, порядка которых просим Вас придерживаться. Перед сборкой необходимо внимательно ознакомиться с инструкцией, а так же проверить комплектность изделия и наличие фурнитуры.