

Настоятельно рекомендуем доверять сборку специалистам! Некачественная сборка может повлиять на качество мебели, а так же срок ее эксплуатации. Инструкция даст Вам необходимые рекомендации по сборке, порядка которых просим Вас придерживаться. Перед сборкой необходимо внимательно ознакомиться с инструкцией, а так же проверить комплектность изделия и наличие фурнитуры.

Инструкция по уходу за мебелью и правила эксплуатации

Для поддержания надлежащего внешнего вида и увеличение срока эксплуатации рекомендуется соблюдать следующие общие правила:

1. Мебель должна эксплуатироваться в сухих и теплых помещениях, имеющих отопление и вентиляцию при температуре воздуха не ниже +1° и не выше +40°, относительной влажности 65-85%.
2. Расположение мебели ближе одного метра от отопительных приборов и других источников тепла, а также под прямыми солнечными лучами, вызывает ускоренное старение покрытия и деформацию мебельных щитов.
3. Поверхность деталей мебели следует оберегать от попадания влаги во избежание разбухания каркасов, фасадов и столешницы, отклеивания кромок на боковых поверхностях.
4. Следует оберегать поверхность мебели и ее конструктивные элементы от механических повреждений, которые могут быть вызваны воздействием твердых предметов, абразивных порошков, а также чрезмерными физическими нагрузками.
5. Изделия мебели необходимо устанавливать на ровные поверхности.
6. Рекомендуется для чистки преимущественно пользоваться мягкой тканью или замшей, смоченной и хорошо отжатой перед использованием. Всегда тщательно высушивайте (протирайте сухой тканью) смоченные участки по окончании чистки. Не следует использовать средства, обладающие абразивными свойствами, а также губки с покрытием из металлического волокнообразного или стружечного материала при чистке.
7. В процессе эксплуатации мебели возможно ослабление крепежной фурнитуры, необходимо осуществлять «затяжку» всех изделий металлофурнитуры, осуществляющих крепеж и регулировку узлов, обеспечивающих открывание и трансформацию подвижных элементов.

Общие технические указания по сборке.

Для удобства транспортировки и предохранения от повреждений, мебель поставляется в разобранном виде в индивидуальной упаковке. Вы можете собрать ее самостоятельно, либо воспользоваться услугами квалифицированных сборщиков. Не приступайте к сборке, не ознакомившись с инструкцией!

Проверить комплектность каждой упаковки, согласно комплектовочной ведомости. **При обнаружении дефектов или не комплектности к сборке не приступать. Обратитесь к продавцу.** ВНИМАНИЕ! Не рекомендуется одновременно вынимать детали из всех упаковок во избежание их смешивания (можете перепутать детали). Проверить наличие фурнитуры.

Во избежание перекосов и повреждений, а также загрязнения мебели, сборку производить на ровном полу, покрытом тканью или бумагой. Необходимо соблюдать осторожность, чтобы не повредить поверхность деталей. В сборке сложных и больших изделий желательно участие двух человек. Перед началом сборки необходимо определить расположение деталей в изделии в соответствии со схемами сборки и инструкцией.

Производитель оставляет за собой право вносить незначительные изменения в конструкцию, не изменяющую внешний вид и дизайн изделия без предварительного уведомления.

Поставщик гарантирует соответствие товаров требованиям ГОСТа 16371-14 при соблюдении условий транспортировки, хранения, сборки (для мебели поставляемой в разобранном виде), эксплуатации.

Гарантийный срок эксплуатации мебели: детской и для общественных помещений - 18 месяцев, бытовой - 24 месяца. Гарантийный срок при розничной продаже через торговую сеть исчисляются со дня продажи мебели, но в пределах 30 месяцев со дня ее изготовления. Срок эксплуатации 10 лет.



Россия, 440054, г.Пенза,
ул. Аустрина, д. 139А
Телефон: +7(8412)20-20-37
E-mail: mif-penza@mail.ru
http://mebelmif.ru

отрезать и
приклеить

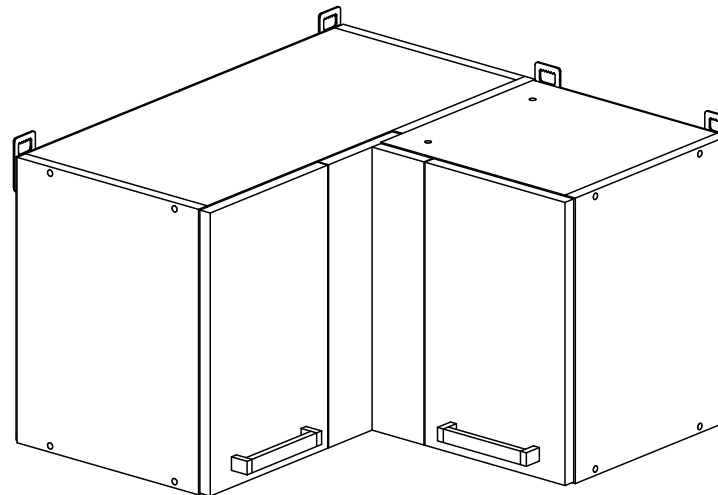
Шкаф навесной ШВУП 600х360/450 ЛДСП

Соответствует
ГОСТ 16371-93
ТР ТС 025/2012
ТС RU C-RU.АИ24.В.01044.

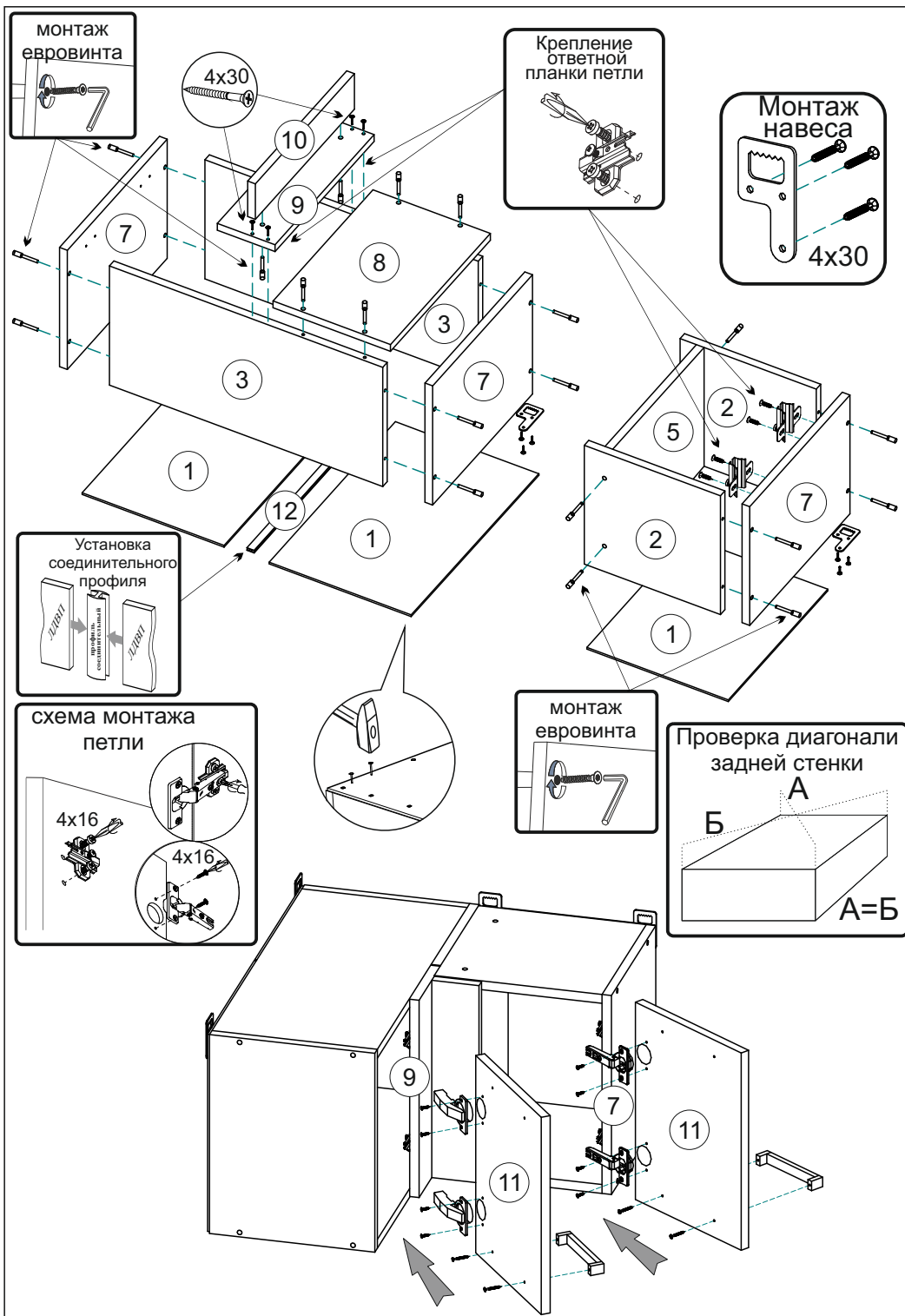
Дата изготовления: 20 ____ год
Гарантийный срок эксплуатации 24 мес.
Срок службы изделия 10 лет.
Материал: ЛДСП



Мебельная компания «МиФ» Паспорт изделия Инструкция по сборке и эксплуатации мебели Шкаф навесной ШВУП 600х360/450 ЛДСП 600х359/449х600 (ШхВхГ)

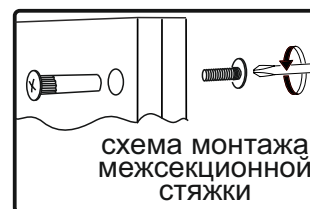


Россия, Пензенская область,
г. Пенза, ул. Аустрина, 139 а
Телефон: (8412) 20-20-37 (многоканальный)
(8412) 20-20-34, 20-20-35, 90-90-44
Электронная почта: mif-penza@mail.ru
Сайт: www.mebelmif.ru



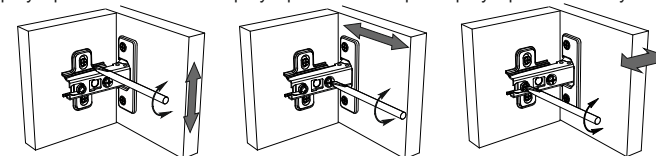
Порядок сборки:

1. Сборку следует проводить в сухом помещении на ровной поверхности. Перед сборкой вскрыть все упаковки, закрепить необходимую фурнитуру по наметкам согласно инструкции. После этого можно приступать к дальнейшей сборке.
2. Шурупами 4x16 закрепите ответные части петель к планке 9 и боковине 7.
3. Модуль состоит из двух частей. Сначала соберите большой шкаф, для этого еврвинтами скрепите боковины 7 с вязками 3, затем фальш-панель 8 с вязками 3. Закрепите шурупами 4x30 планку 9 к вязкам 3, затем к ней еврвинтами приверните планку 10 (при необходимости используйте сверло D 5мм).
4. Уровняйте диагонали при помощи рулетки и закрепите задние стенки ЛДВП 1, предварительно соединив их профилем 12. С помощью шурупов 4x30 прикрепите навесы к боковинам 7 и вязке 3. Соберите малый шкаф, соединив еврвинтами перегородку 5 и боковину 7 с вязками 2. Закрепите гвоздями заднюю стенку 1, предварительно уровня диагонали. С помощью шурупов 4x30 прикрепите навесы.
5. Шурупами 4x16 закрепите петли на створки 11. Повесьте модуль на место. Закрепите створки. Створка с петлей 180 гр. крепится к планке 9, а с петлей 90 гр. к боковине 7. Досверлите отверстия сверлом D 5мм и приверните ручки, отрегулируйте зазоры с помощью петель как показано на схеме.
6. Установите заглушки на видимые еврвинты. При необходимости скрепите модуль с соседними с помощью межсекционной стяжки, просверлив отверстия D 5мм в произвольных местах.



Регулирование зазоров и положения дверей с петлями

регулирование по высоте регулирование по ширине регулирование по глубине



Комплектация деталей и фурнитуры.

№ по схеме	Наименование	ШВУП 600x360			ШВУП 600x450		
		Размер(мм)		Кол-во (шт)	Размер(мм)		Кол-во (шт)
		Длина	Ширина		Длина	Ширина	
2	Вязка	284	280	2	284	280	2
3	Вязка	568	280	2	568	280	2
5	Перегородка	327	280	1	417	280	1
7	Боковина	359	280	3	449	280	3
8	Фальш-панель	359	244	1	449	244	1
1	Задняя стенка (ЛДВП)	356	295	3	446	295	3
9	Планка (фасад)	136	356	1	136	446	1
10	Планка (фасад)	80	356	1	80	446	1
11	Створка	216	356	2	216	446	2
12	Профиль соедин.	327		1	417		1

	Евровинт	Ручка	Гвоздь	Петля накладная 90 гр	Петля накладная 180 гр
					
	22 шт	2 шт	50 шт	2 шт	2 шт
Заглушка еврвинта	Ключ для еврвинта	Шуруп 4x16	Стяжка межсекционная	Шуруп 4x30	Навес усиленный
					
22 шт	1 шт	16 шт	3 шт	20 шт	4 шт